



คู่มืออาจารย์ที่ปรึกษา
ทางวิชาการและการใช้ชีวิตแก่นิสิต

คณะศึกษาศาสตร์
มหาวิทยาลัยมหาจุฬาลงกรณราชวิทยาลัย

คำนำ

คณะพุทธศาสตร์ได้เล็งเห็นความสำคัญและบทบาทของอาจารย์ที่ปรึกษาว่ามีผลต่อการศึกษาของนิสิตเป็นอย่างมาก ดังนั้น จึงได้จัดทำคู่มืออาจารย์ที่ปรึกษาขึ้นเพื่อใช้เป็นแนวทางในการให้การปรึกษาแก่นิสิตให้เป็นไปในแนวทางเดียวกัน โดยคู่มือประกอบด้วยบทบาทหน้าที่จรรยาบรรณ และข้อปฏิบัติของอาจารย์ที่ปรึกษา รวมถึงการประเมินผลระบบอาจารย์ที่ปรึกษาด้วย เพื่อความสมบูรณ์ของการดำเนินงานสำหรับอาจารย์ที่รับผิดชอบในการดูแลการศึกษาของนิสิตในฐานะของอาจารย์ที่ปรึกษา ประจำชั้นปีของภาควิชาชั้น ๆ จะได้เป็นการเพิ่มแรงสนับสนุนและส่งเสริมให้นิสิตคณะพุทธศาสตร์ที่เข้าศึกษาในสาขาวิชาที่ตนประสงค์สามารถศึกษาจบหลักสูตรในระยะเวลาที่มหาวิทยาลัยกำหนด บริบูรณ์ด้วยความรู้และคุณธรรม จริยธรรม บรรลุตามคุณลักษณะของนิสิตที่พึงประสงค์ของมหาวิทยาลัย อีกทั้งเป็นการสร้างความสัมพันธ์อันดีระหว่างนิสิต มหาวิทยาลัย และคณะพุทธศาสตร์อีกโสดหนึ่งด้วย

การเป็นอาจารย์ที่ปรึกษานั้น ต้องใช้ความเสียสละเป็นอย่างมาก เพราะเวลาจากงานสอนปกติที่มีอยู่มากแล้ว ยังจะต้องคอยดูแลรับผิดชอบนิสิตตามกรอบหน้าที่ในฐานะอาจารย์ที่ปรึกษาเพิ่มขึ้นอีกทางหนึ่ง อันเป็นการเพิ่มภาระงานที่ต้องใช้ความอดทนและชาญฉลาดในการแบ่งเวลาเพื่อให้หน้าที่นี้สำเร็จตามเป้าประสงค์ได้ ดังนั้น ในนามคณะพุทธศาสตร์ จึงขออนุโมทนาขอบคุณอาจารย์ที่ปรึกษาทุกท่าน ที่ได้ช่วยรับภาระนี้ เพื่อร่วมกันพัฒนาคุณภาพการจัดการศึกษาของคณะพุทธศาสตร์ให้เป็นไปด้วยความเรียบร้อย บรรลุตามวัตถุประสงค์ที่วางไว้ต่อไป

คณะพุทธศาสตร์

สารบัญ

เรื่อง	หน้า
คำนำ	-
สารบัญ	-
คณะพุทธศาสตร์	๑
อาจารย์ที่ปรึกษา / ความสำคัญของระบบอาจารย์ที่ปรึกษา	๒
โครงสร้างการให้การปรึกษา	๓
วัตถุประสงค์ของระบบอาจารย์ที่ปรึกษา	๔
องค์ประกอบของระบบอาจารย์ที่ปรึกษา	
คณะกรรมการอาจารย์ที่ปรึกษา	๕
อาจารย์ที่ปรึกษา	๖
ระบบงานอาจารย์ที่ปรึกษา	๗
เครื่องมือสำหรับอาจารย์ที่ปรึกษา	๑๐
เทคนิคพื้นฐานในการให้คำแนะนำปรึกษา	๑๐
ภาคผนวก	
- แบบทะเบียนประวัตินิสิต (แบบ พธ.๑)	๑๔
- แบบบันทึกการพบนิสิต (แบบ พธ.๒)	๑๕
- แบบบันทึกการส่งต่อและแก้ไขปัญหาของนิสิต (แบบ พธ.๓)	๑๖
- แบบประเมินอาจารย์ที่ปรึกษาโดยนิสิต (แบบ พธ.๔)	๑๗
- แบบประเมินตนเองของอาจารย์ที่ปรึกษา (แบบ พธ.๕)	๑๙
- แบบประเมินระบบอาจารย์ที่ปรึกษา คณะพุทธศาสตร์ (แบบ พธ.๖)	๒๐
เอกสารอ้างอิง	

บทนำ

คณะพุทธศาสตร์

คณะพุทธศาสตร์เป็นคณะที่เปิดสอนเป็นคณะแรกของมหาวิทยาลัยมหาจุฬาลงกรณราชวิทยาลัย เป็นคณะที่จัดการเรียนการสอนที่เน้นวิชาการด้านศาสนาและปรัชญาเป็นหลัก เช่น สาขาวิชาเกี่ยวกับภาษาบาลีและสันสกฤต สาขาวิชาเกี่ยวกับพระพุทธศาสนา และสาขาวิชาเกี่ยวกับศาสนาและปรัชญา ดังนั้น คณะพุทธศาสตร์ จึงเป็นหัวใจของมหาวิทยาลัยมหาจุฬาลงกรณราชวิทยาลัย ในฐานะที่เป็นตัวแทนในการจัดการศึกษาด้านวิชาการทางศาสนา ซึ่งสอดคล้องกับสถานภาพของมหาวิทยาลัยอันเป็นที่ทราบกันในฐานะ “มหาวิทยาลัยสงฆ์” ตามพระราชปรารภของล้นเกล้ารัชกาลที่ ๕ ที่ทรงตั้งขึ้นเพื่อให้เป็นสถานที่ศึกษาพระไตรปิฎกและวิชาชั้นสูงสำหรับพระภิกษุสามเณรและคฤหัสถ์

ดังนั้น คณะพุทธศาสตร์ จึงมุ่งพัฒนาบัณฑิตในนามพุทธศาสตรบัณฑิต โดยมุ่งหวังให้นิสิตซึ่งสำเร็จการศึกษาไปแต่ละรุ่นนั้นเป็นผู้ทรงภูมิความรู้และทรงภูมิปัญญาไปพร้อม ๆ กัน หมายถึง คณะพุทธศาสตร์มุ่งพัฒนานิสิตโดยการให้ทั้งวิชาการทางโลกและทางธรรม เป็นการบ่มเพาะความเจริญให้เกิดแก่นิสิตทั้งทางสมองและจิตใจ ไม่ว่านิสิตจะเป็นบรรพชิตหรือคฤหัสถ์ก็ตาม คณะพุทธศาสตร์จะไม่หยุดยั้งพัฒนาการทางวิชาการทางพระพุทธศาสนาเพื่อมวลชนแห่งสากลโลก

สุภาษิต ปรัชญา ปณิธาน วิสัยทัศน์และพันธกิจ

๑. สุภาษิต (Proverb)

ปณญา นรานํ รตนํ แปลว่า ปัญญาเป็นรัตนะของนรชน

๒. ปณิธาน (Determination)

ศึกษาพระไตรปิฎกและวิชาชั้นสูง สำหรับพระภิกษุสามเณรและคฤหัสถ์

๓. ปรัชญา (Philosophy)

จัดการศึกษาพระพุทธศาสนา บูรณาการกับพุทธศาสนา พัฒนาจิตใจและสังคม

๔. วิสัยทัศน์ (Vision)

๑. ผลิตคนดีและคนเก่งอย่างมีสมรรถภาพ
๒. จัดการศึกษาและวิจัยอย่างมีคุณภาพ
๓. บริการวิชาการอย่างมีเอกภาพ
๔. บริหารตัวอย่างมีประสิทธิภาพ ส่งเสริมและพัฒนาศักยภาพของบุคลากรเพื่อ

ก้าวสู่องค์กรแห่งการเรียนรู้อย่างแท้จริง

๕. พันธกิจ (Mission)

ผลิตบัณฑิต ผลิตและพัฒนาบัณฑิตให้มีความเป็นเลิศด้านพระพุทธศาสนา ศาสนา ปรัชญา ภาษาบาลีและสันสกฤตให้มีคุณลักษณะอันพึงประสงค์ ๙ ประการ คือ มีปฏิปทาน่าเลื่อมใส ใฝ่รู้ใฝ่คิด เป็นผู้นำด้านจิตใจและปัญญา มีความสามารถในการแก้ปัญหา มีศรัทธา อุทิศตนเพื่อพระพุทธศาสนา รู้จักเสียสละเพื่อส่วนรวม รู้เท่าทันความเปลี่ยนแปลงของสังคม มีโลกทัศน์ กว้างไกล มีศักยภาพที่จะพัฒนาตนเอง ให้เพียบพร้อมด้วยคุณธรรมและจริยธรรม

วิจัยและพัฒนา การวิจัยและค้นคว้า เพื่อสร้างองค์ความรู้ควบคู่ไปกับกระบวนการเรียนการสอน เน้นการพัฒนาองค์ความรู้ในพระไตรปิฎก โดยวิธีสหวิทยาการแล้วนำองค์ความรู้ที่ค้นพบมาประยุกต์ใช้แก้ปัญหา ศิลธรรม และจริยธรรมของสังคม รวมทั้งพัฒนาคุณภาพงานวิชาการด้านพระพุทธศาสนา

ส่งเสริมพระพุทธศาสนาและบริการวิชาการแก่สังคม มุ่งเน้นการส่งเสริมพระพุทธศาสนาและบริการวิชาการแก่สังคม ตามปณิธานการจัดตั้งมหาวิทยาลัย ด้วยการปรับปรุงกิจกรรมต่างๆ ให้ประสานสอดคล้อง เอื้อต่อการส่งเสริม สนับสนุนกิจการคณะสงฆ์ สร้างความรู้ ความเข้าใจหลักคำสอนทางพระพุทธศาสนา สร้างจิตสำนึกด้านคุณธรรม จริยธรรมแก่ประชาชน จัดประชุม สัมมนา และฝึกอบรม เพื่อพัฒนาพระสงฆ์และบุคลากรทางศาสนา ให้มีศักยภาพในการธำรงรักษา เผยแผ่หลักคำสอน และเป็นแกนหลักในการพัฒนาจิตใจในวงกว้าง

ทำนุบำรุงศิลปวัฒนธรรม เสริมสร้างและพัฒนาแหล่งการเรียนรู้ด้านการทำนุบำรุงศิลปวัฒนธรรม ให้เอื้อต่อการศึกษา เพื่อสร้างจิตสำนึกและความภาคภูมิใจในความเป็นไทย สนับสนุนให้มีการนำภูมิปัญญาท้องถิ่น มาเป็นรากฐานของการพัฒนาอย่างมีดุลยภาพ

เอกลักษณ์มหาวิทยาลัย

บริการวิชาการด้านพระพุทธศาสนา

เอกลักษณ์คณะพุทธศาสตร์

บริการวิชาการแก่ชุมชนเพื่อการเผยแผ่พระพุทธศาสนา

อัตลักษณ์มหาวิทยาลัย

ประยุกต์พระพุทธศาสนาเพื่อพัฒนาจิตใจและสังคม

อัตลักษณ์คณะพุทธศาสตร์

จัดการศึกษาด้วยองค์ความรู้ทางวิชาการจากพระไตรปิฎก

หน้าที่ของอาจารย์ที่ปรึกษา

อาจารย์ที่ปรึกษา คือ อาจารย์ที่ได้รับคำสั่งแต่งตั้งให้ทำหน้าที่เป็นที่ปรึกษา ดูแล และ รับผิดชอบนิสิตที่ได้รับมอบหมาย เพื่อให้การช่วยเหลือและสนับสนุนให้นิสิตประสบความสำเร็จในการศึกษาตามเป้าหมายที่คณะพุทธศาสตร์ได้วางไว้

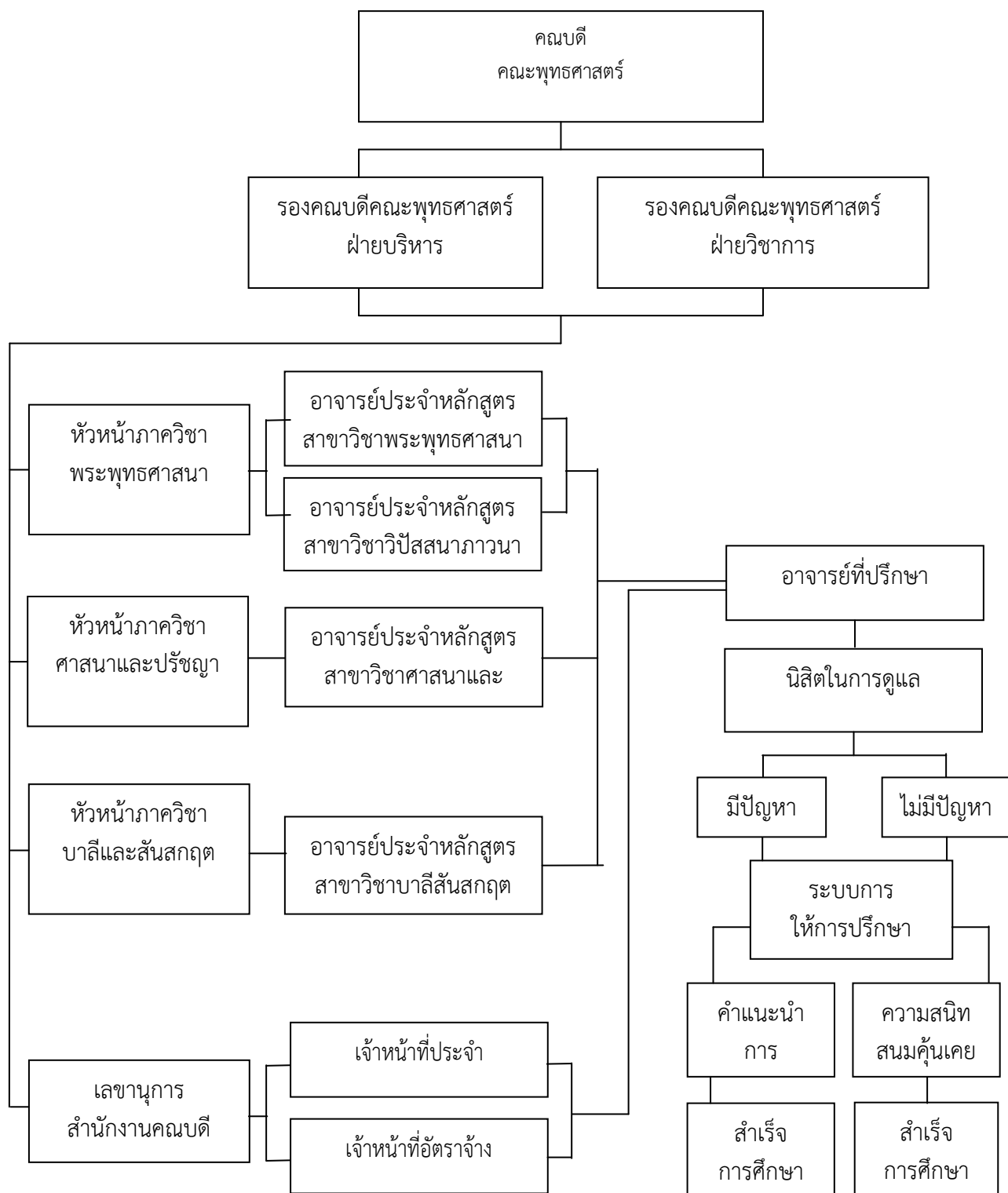
ความสำคัญของอาจารย์ที่ปรึกษา

คณะพุทธศาสตร์ มหาวิทยาลัยมหาจุฬาลงกรณราชวิทยาลัย เปิดรับพระภิกษุสามเณร และบุคคลทั่วไปเข้าศึกษาระดับปริญญาตรี – โท โดยไม่จำกัดอายุ เพศ และเชื้อชาติ ซึ่งเป็นเหตุให้นิสิตที่เข้าศึกษาในคณะพุทธศาสตร์ต่างระดับกันหลายประการ ด้วยคุณวุฒิ อายุ และภูมิศึกษา ทำให้เกิดปัญหาต่าง ๆ แก่นิสิตในระหว่างการศึกษาหลายอย่าง และนิสิตที่ประสบปัญหาเหล่านี้ ไม่มีระบบอาจารย์ที่ปรึกษารองรับอย่างเป็นรูปธรรม ทำให้ไม่สามารถจะได้รับความแนะนำที่กระจ่างชัดอย่างเอาใจใส่จากอาจารย์ที่ปรึกษาได้ ทำให้ขาดกำลังใจบ้าง รู้สึกว่าปัญหาไม่ได้รับการแก้ไขบ้าง ไม่ทราบธรรมเนียมการวางตัวให้เหมาะสมในฐานะนิสิตของมหาวิทยาลัยสงฆ์บ้าง มีปัญหาเกี่ยวกับผลการศึกษาบ้าง ฯลฯ จนทำให้นิสิตจำนวนหนึ่งไม่สามารถสำเร็จการศึกษาได้ตามระยะเวลาที่มหาวิทยาลัยกำหนด ซึ่งสิ่งทั้งหลายเหล่านี้ เป็นต้นเหตุที่บั่นทอนความรู้สึกผูกพันที่นิสิตควรมีต่อคณะพุทธศาสตร์ในระยะยาว และทำให้ไม่มีสายสัมพันธ์ที่ดีกับมหาวิทยาลัยหลังจากสำเร็จการศึกษาไปแล้ว เพราะการเป็นอาจารย์และนิสิตตามหน้าที่ กับการเป็นอาจารย์และนิสิตเพราะอยากเอื้อกุล มีผลตอบรับทางใจที่ต่างกันอย่างเห็นได้ชัดนั่นเอง

ดังนั้นคณะพุทธศาสตร์จึงได้ปรับระบบของอาจารย์ที่ปรึกษาเพื่อรองรับการเกิดปัญหาต่าง ๆ ของนิสิตในระหว่างที่เข้ารับการศึกษอยู่ที่คณะพุทธศาสตร์ เพื่อให้นิสิตได้มั่นใจว่า ขอเพียงเข้าพบอาจารย์ที่ปรึกษาตามกำหนด และปฏิบัติตามคำแนะนำของอาจารย์ที่ปรึกษาแล้ว จะสามารถสำเร็จการศึกษาได้ในระยะเวลาอันสมควร และยังได้รับคำแนะนำอันทรงคุณค่าในด้านต่าง ๆ จากอาจารย์ที่ทรงภูมิรู้ทั้งทางโลกและทางธรรม ที่สามารถให้คำแนะนำได้ทั้งทางด้านวิชาการและทางด้านคุณธรรมจริยธรรม อันเป็นเอกลักษณ์เฉพาะของมหาวิทยาลัยสงฆ์เท่านั้น และระบบอาจารย์ที่ปรึกษานี้ ยังช่วยสานสายสัมพันธ์ระหว่างนิสิต และ อาจารย์ ให้คุ้นเคยสมัครสมานเป็นกัลยาณมิตรถ่องแท้ต่อกันอีกด้วย



โครงสร้างการให้บริการปรึกษา



วัตถุประสงค์ของระบบอาจารย์ที่ปรึกษา

๑. เพื่อให้การปรึกษาแนะนำทางด้านวิชาการเกี่ยวกับรายละเอียดหลักสูตร ลักษณะรายวิชา การลงทะเบียนเรียน วิธีการเรียนและการวัดผล เพื่อให้นิสิตได้ทราบแนวทางการศึกษาที่ถูกต้อง

๒. เพื่อให้การแนะนำเกี่ยวกับระเบียบ ข้อบังคับของสาขาวิชา ภาควิชา คณะพุทธศาสตร์ และของมหาวิทยาลัยมหาจุฬาลงกรณราชวิทยาลัย ตลอดจนบริการและสวัสดิการต่างๆ ที่คณะพุทธศาสตร์และมหาวิทยาลัย จัดให้นิสิต

๓. เพื่อให้เป็นที่พึ่งของนิสิต รับฟังปัญหา และให้การปรึกษาแนะนำแก่นิสิตเพื่อให้สามารถแก้ปัญหาต่างๆ ได้ทั้งเรื่องการศึกษาและเรื่องอื่นใดอันอาจจะส่งผลต่อการศึกษาของนิสิต

๔. เพื่อช่วยแนะนำคุณและนิสิตให้เป็นไปตามธรรมเนียมและจารีตอันดีงามของวัฒนธรรมทางพระพุทธศาสนาและคณะสงฆ์ไทย ในฐานะที่เป็นมหาวิทยาลัยสงฆ์ ซึ่งมีพระภิกษุสามเณรและฆราวาสร่วมศึกษาวิชาการในสถานที่เดียวกันได้อย่างเหมาะสมและถูกต้องสมศักดิ์ศรีมหาวิทยาลัยระดับอุดมศึกษา

๕. เพื่อสร้างความสัมพันธ์และความเข้าใจอันดีระหว่างนิสิต คณาจารย์ เพาะความผูกพันให้เกิดกับคณะและมหาวิทยาลัย โดยผ่านระบบการให้คำปรึกษา หรือผ่านกิจกรรมเสริมหลักสูตรต่าง ๆ ของคณะเช่น กิจกรรมไหว้ครู, กิจกรรมทัศนศึกษา เป็นต้น ฯ

๖. เพื่อพัฒนาศักยภาพทางความคิดในการมองปัญหาของอาจารย์ที่ปรึกษา โดยผ่านปัญหาต่าง ๆ ที่เกิดกับนิสิตทั้งทางลักษณะนิสัยและสภาพแวดล้อมทางสังคมปัจจุบัน เพื่อเป็นแนวทางในการปรับปรุงพัฒนาหลักสูตรทางการเรียนการสอนในอนาคตให้เหมาะสมกับความต้องการด้านคุณธรรมของสังคมไทยต่อไป

ระบบอาจารย์ที่ปรึกษา คณะพุทธศาสตร์ จึงดำเนินงานเพื่อการพัฒนาบัณฑิตให้สอดคล้องกับคุณลักษณะของบัณฑิตที่พึงประสงค์ ที่มหาวิทยาลัยมหาจุฬาลงกรณราชวิทยาลัย กำหนด คือ การพัฒนาบัณฑิตให้เป็นคนที่มีความสมบูรณ์ทั้ง ๙ ด้าน

“มีปฏิปทาน่าเลื่อมใส

ใฝ่รู้ใฝ่คิด

เป็นผู้นำด้านจิตใจและปัญญา

มีความสามารถในการแก้ปัญหา

มีศรัทธาอุทิศตนเพื่อพระพุทธศาสนา

รู้จักเสียสละเพื่อส่วนรวม

รู้เท่าทันความเปลี่ยนแปลงของสังคม

มีโลกทัศน์กว้างไกล

มีศักยภาพที่จะพัฒนาตนเองให้เทียบพร้อมด้วยคุณธรรมและจริยธรรม”

องค์ประกอบของระบบอาจารย์ที่ปรึกษา

ระบบอาจารย์ที่ปรึกษาประกอบด้วย

๑. คณะกรรมการอาจารย์ที่ปรึกษา
๑. อาจารย์ที่ปรึกษา
๒. ระบบงานอาจารย์ที่ปรึกษา
๓. เครื่องมือสำหรับอาจารย์ที่ปรึกษา
๔. เทคนิคในการให้คำปรึกษาของอาจารย์ที่ปรึกษา

๑. คณะกรรมการอาจารย์ที่ปรึกษา

คณะกรรมการอาจารย์ที่ปรึกษาประกอบด้วยผู้บริหารของคณะพุทธศาสตร์ ซึ่งเป็นคณะกรรมการโดยตำแหน่ง ดังนี้

๑. คณบดี	ประธานกรรมการ
๒. รองคณบดี	รองประธานกรรมการ
๓. รองคณบดี	รองประธานกรรมการ
๔. หัวหน้าภาควิชาพระพุทธศาสนา	กรรมการ
๕. หัวหน้าภาควิชาศาสนาและปรัชญา	กรรมการ
๖. หัวหน้าภาควิชาบาลีและสันสกฤต	กรรมการ
๗. ผู้อำนวยการหลักสูตรปริญญาโท-เอก	กรรมการ
๘. ผู้อำนวยการหลักสูตรภาษาอังกฤษ	กรรมการ
๙. เลขานุการสำนักงานคณบดี	กรรมการและเลขานุการ
๑๐. เจ้าหน้าที่สายปฏิบัติการ	กรรมการและผู้ช่วยเลขานุการ

คณะกรรมการอาจารย์ที่ปรึกษา มีคณะทำงานซึ่งประกอบด้วย เลขานุการสำนักงานคณบดีเป็นหัวหน้าคณะทำงาน เจ้าหน้าที่สำนักงานคณบดีทุกรูป/คน เป็นคณะทำงานดำเนินการต่าง ๆ คณะทำงานนี้ ประกอบด้วย

- | | |
|-----------------------------|-----------------|
| ๑. เลขานุการสำนักงานคณบดี | หัวหน้าคณะทำงาน |
| ๒. เจ้าหน้าที่สายปฏิบัติการ | คณะทำงาน |

๒. อาจารย์ที่ปรึกษา

๒.๑ คุณลักษณะของอาจารย์ปรึกษาที่ดี

คณะพุทธศาสตร์ กำหนดคุณลักษณะของอาจารย์ที่ดี เพื่อให้อาจารย์ปรึกษาทราบและใช้เป็นแนวทางในการพัฒนาตนเอง ซึ่งคุณลักษณะของอาจารย์ที่ปรึกษาที่ดีมีดังนี้

- มีมนุษยสัมพันธ์ที่ดี ยิ้มแย้มแจ่มใส ทักทายก่อน
- มีความรับผิดชอบ ยอมรับความผิดพลาดของตนเองได้เพื่อพัฒนาให้ดีขึ้นในโอกาสต่อไป
- ใจกว้างและอดทนต่อการรับฟังความคิดเห็นของนิสิตอย่างเอาใจใส่ โดยไม่อคติหรือปรามาส
- มีความรู้ทันเหตุการณ์ปัจจุบัน ทั้งทางด้านศาสนา เศรษฐกิจ สังคม และการเมือง
- มีความจริงใจและเห็นอกเห็นใจต่อทุกปัญหาของนิสิต
- มีเหตุผลแยกแยะเรื่องราวและสามารถแก้ปัญหาหรือแนะนำวิธีแก้ปัญหาได้
- เป็นกัลยาณมิตร หวังดีและเมตตาต่อนิสิตตลอดเวลาทั้งต่อหน้าและลับหลัง
- มีหลักจิตวิทยาการเลือกใช้หลักธรรมที่เหมาะสม ในการให้การปรึกษาที่หวังผลเลิศได้ในระยะยาวและมีจรรยาบรรณมั่นคงเชื่อถือได้
- มีความประพฤติเหมาะสมน่าเคารพเป็นแบบอย่างที่ดีได้ทั้งในและนอกมหาวิทยาลัย
- รู้และปฏิบัติตามบทบาทและหน้าที่ของอาจารย์ที่ปรึกษาเป็นอย่างดี

๒.๒ จรรยาบรรณของอาจารย์ที่ปรึกษา

อาจารย์ที่ปรึกษาต้องยึดมั่นในจรรยาบรรณ ดังต่อไปนี้

๒.๒.๑. อาจารย์ที่ปรึกษาต้องคำนึงถึงสวัสดิภาพของนิสิต โดยจะไม่กระทำการใดๆ ที่จะก่อให้เกิดผลเสียหายแก่นิสิตอย่างไม่เป็นธรรม

๒.๒.๒. อาจารย์ที่ปรึกษาต้องรักษาข้อมูลต่างๆ เกี่ยวกับเรื่องส่วนตัวของนิสิตใน ความดูแลไว้เป็นความลับ ในกรณีที่อาจารย์ที่ปรึกษาต้องการปรึกษากับเพื่อนร่วมงานเพื่อหาทางช่วยนักศึกษาในความดูแล จะต้องปกปิดหลักฐานแสดงตัวนักศึกษา หรือถ้าอาจารย์ที่ปรึกษา ต้องการนำข้อมูลเกี่ยวกับนักศึกษาในความดูแลไปเผยแพร่ เช่น นำไปยกตัวอย่างประกอบการ ปฐมนิเทศนิสิตใหม่ หรือนำไปประกอบการเขียนบทความ จะต้องไม่แสดงหลักฐานใด ๆ อันทำให้ เข้าใจว่าหมายถึงนิสิตผู้นั้น

๒.๒.๓. อาจารย์ที่ปรึกษาต้องพยายามช่วยเหลือนิสิตจนสุดความสามารถ ภายในขอบเขตความสามารถของตน หากมีปัญหาใดที่เกินความสามารถที่จะช่วยเหลือได้ ก็ควรแนะนำนิสิตผู้นั้นไปรับบริการจากบุคลากรอื่น เช่น นักแนะแนว แพทย์ จิตแพทย์ และนักกฎหมาย เป็นต้น

๒.๒.๔. อาจารย์ที่ปรึกษาไม่ควรวิพากษ์วิจารณ์บุคคลหรือสถาบันใดให้นิสิตฟังในทางที่ก่อให้เกิดความเสื่อมเสียแก่บุคคลหรือสถาบันนั้น ๆ

๒.๒.๕. อาจารย์ที่ปรึกษาต้องเป็นผู้ที่มีความประพฤติปฏิบัติสมกับความเป็นปูชนียบุคคล ยึดมั่นในคุณธรรม เพื่อเป็นแบบอย่างที่ดีแก่นิสิต

๓. ระบบงานอาจารย์ที่ปรึกษา

๓.๑ **ข้อปฏิบัติของผู้บริหาร (คณบดี รองคณบดี หัวหน้าภาควิชา เลขานุการสำนักงานคณบดี)** ระบบงานอาจารย์ปรึกษาจะมีประสิทธิภาพ และเกิดผลได้เต็มที่บริบูรณ์ตามวัตถุประสงค์ที่วางไว้นั้น ผู้บริหารต้องให้ความสำคัญและสนับสนุนระบบอาจารย์ที่ปรึกษาอย่างเต็มที่ ดังนั้น ผู้บริหารมีข้อปฏิบัติดังนี้

๓.๑.๑. ผู้บริหารของคณะจะทำหน้าที่ดำเนินงานเป็นคณะกรรมการอาจารย์ที่ปรึกษา คณะพุทธศาสตร์โดยตำแหน่ง

๓.๑.๒. ติดตามและประเมินผลการดำเนินงานของอาจารย์ที่ปรึกษา

๓.๑.๓. กรรมการอาจารย์ที่ปรึกษา ร่วมกับอาจารย์ที่ปรึกษา ประชุมร่วมกันเพื่อหาหนทางปรับปรุงระบบอาจารย์ที่ปรึกษาให้ดียิ่งขึ้น

๓.๑.๔. ตักเตือนอาจารย์ที่ปรึกษาที่บกพร่องต่อหน้าที่จนทำให้นิสิตเสียผลประโยชน์หรือไม่สำเร็จการศึกษาตามระยะเวลาที่กำหนด

๓.๒ หน้าที่ของกรรมการอาจารย์ที่ปรึกษา

เพื่อให้การดำเนินงานของระบบอาจารย์ที่ปรึกษามีประสิทธิภาพ จึงจำเป็นต้องมีคณะกรรมการอาจารย์ที่ปรึกษา ซึ่งมีหน้าที่ดังนี้

๓.๒.๑. รับทราบ แนะนำ ดำเนินการ สนับสนุนการทำงานของอาจารย์ที่ปรึกษา
เมื่อมีอุปสรรค

๓.๒.๒. รวบรวมและจัดเตรียมเครื่องมือที่ใช้ในการให้การปรึกษาให้อาจารย์ที่ปรึกษา

๓.๒.๓. ประสานงานให้ความร่วมมือกับอาจารย์ที่ปรึกษาในการช่วยแก้ปัญหาตามขอบเขตหน้าที่

๓.๒.๔. ติดตามประเมินผลการดำเนินงานของอาจารย์ที่ปรึกษารายปี

๓.๒.๕. ปรับปรุงแก้ไขระบบอาจารย์ที่ปรึกษาให้เหมาะสมและมีประสิทธิภาพยิ่งขึ้น

๓.๒.๖. ปรึกษาหารือเกี่ยวกับปัญหาต่าง ๆ เพื่อประมวลผลใช้เป็นแนวทางในการแก้ไขแบบยั่งยืน

๓.๒.๗ จัดประชุมสรุปผลการดำเนินงาน ปีการศึกษาละ ๑ ครั้ง

๓.๒.๘ จัดสัมมนาเพื่อปรับปรุงคู่มืออาจารย์ที่ปรึกษาทุก ๒ ปี

๓.๓ หน้าที่ของอาจารย์ที่ปรึกษาในการให้การศึกษาด้านวิชาการ มีดังนี้

๓.๓.๑. ให้การปรึกษาแนะนำเกี่ยวกับหลักสูตร รายวิชา การสอบ การคิดค่า
คะแนนเฉลี่ย

๓.๓.๒ ให้คำแนะนำเกี่ยวกับการลงทะเบียนเรียน โดยเป็นไปตามระเบียบข้อบังคับ

๓.๓.๓ ให้คำแนะนำเกี่ยวกับการเรียน การค้นคว้า และติดตามผลการเรียนอย่าง

สม่ำเสมอ

๓.๓.๔ ให้การปรึกษาแนะนำและช่วยเหลือเพื่อแก้ไขอุปสรรคปัญหาในการเรียนวิชา

ต่าง ๆ

๓.๓.๕. ให้การปรึกษาแนะนำตักเตือนเมื่อผลการเรียนของนักเรียนต่ำลง

๓.๓.๖. ให้การปรึกษาแนะนำนิสิตเกี่ยวกับการศึกษาต่อในระดับที่สูงขึ้นไป

๓.๓.๗. ให้การปรึกษาแนะนำนิสิตเกี่ยวกับการปฏิบัติธรรมประจำปีการศึกษา

๓.๓.๘. ให้การปรึกษาแนะนำนิสิตเกี่ยวกับการปฏิบัติศาสนกิจและบำเพ็ญประโยชน์

๓.๔ หน้าที่ของอาจารย์ที่ปรึกษาในการให้การศึกษาด้านบริการและพัฒนานิสิต มีดังนี้

๓.๔.๑. ให้คำแนะนำเรื่องระเบียบข้อบังคับและบริการต่าง ๆ ของคณะและ
มหาวิทยาลัย

๓.๔.๒. ให้การปรึกษาเรื่องส่วนตัว เช่น ปัญหาสุขภาพจิต ปัญหาการงานเป็นต้น
อันมีผลต่อการศึกษาของนิสิต

๓.๔.๓. ให้การปรึกษาเรื่องสังคม เช่น การวางตัวที่เหมาะสมเพื่ออยู่ร่วมกันกับเพื่อน
ร่วมห้องที่ต่างวัย เป็นต้น

๓.๔.๔. ให้การปรึกษาเรื่องพฤติกรรมด้านจริยธรรม, วัฒนธรรม และจารีตประเพณี

ต่าง ๆ

๓.๔.๕. ให้การปรึกษาเกี่ยวกับการเข้าร่วมกิจกรรมเสริมหลักสูตรของนิสิต

๓.๕ หน้าที่ของอาจารย์ที่ปรึกษาในการให้การปรึกษาด้านอื่น ๆ มีดังนี้

๓.๕.๑. พิจารณาการยื่นคำร้องต่าง ๆ ของนิสิตและดำเนินการให้ถูกต้องตามระเบียบ

๓.๕.๒. ประสานงานกับอาจารย์ผู้สอนและหน่วยงานต่าง ๆ ที่เกี่ยวข้อง เช่น กองกิจการนิสิต กองทะเบียนและวัดผล ฝ่ายการเงิน เพื่อช่วยเหลือและเพื่อประโยชน์ของนิสิต

๓.๕.๓. กำหนดเวลาให้นิสิตเข้าพบเพื่อขอคำปรึกษาแนะนำอย่างสม่ำเสมอ

๓.๕.๔. เก็บข้อมูลรายละเอียดของนิสิตที่อยู่ในความรับผิดชอบ

๓.๕.๕. สร้างความสัมพันธ์ภาพและความเข้าใจอันดีระหว่างนิสิต อาจารย์ คณะพุทธศาสตร์ และมหาวิทยาลัย

๓.๕.๖. ให้การรับรองความประพฤติและความสามารถของนิสิต เมื่อนิสิตต้องการนำไปแสดงแก่ผู้อื่น

๓.๕.๗. ป้อนข้อมูลย้อนกลับมายังคณะกรรมการอาจารย์ที่ปรึกษาเกี่ยวกับปัญหาต่าง ๆ ของนิสิต เพื่อเป็นข้อมูลในการพัฒนาระบบอาจารย์ที่ปรึกษาต่อไป

๓.๕.๘. ให้ความร่วมมือกับคณะกรรมการอาจารย์ที่ปรึกษาอย่างเต็มที่เพื่อร่วมพัฒนางานระบบอาจารย์ที่ปรึกษา

๓.๕.๙. ชี้แจงให้นิสิตเข้าใจหน้าที่และความสำคัญของอาจารย์ที่ปรึกษา และหน้าที่ของนิสิตที่ควรใส่ใจต่ออาจารย์ที่ปรึกษา

๓.๕.๑๐. ในกรณีที่นิสิตแต่งกายไม่เรียบร้อยหรือมีพฤติกรรมไม่เหมาะสม อาจารย์ที่ปรึกษาต้องตักเตือน

๓.๖ หน้าที่ของนิสิตต่ออาจารย์ที่ปรึกษา มีดังนี้

๓.๖.๑. นิสิตต้องเข้าพบอาจารย์ที่ปรึกษา อย่างน้อย ๒ ครั้งต่อ ๑ ภาคการศึกษา ในช่วงโมงโฮมรูม หรือเมื่อมีปัญหาการเรียนหรือปัญหาส่วนตัวด้านอื่น ๆ

๓.๖.๒. นิสิตต้องเข้าพบอาจารย์ที่ปรึกษาตามกำหนดเวลาที่อาจารย์ที่ปรึกษา กำหนดไว้ แต่เมื่อมีปัญหาเร่งด่วนก็เข้าพบอาจารย์ที่ปรึกษาได้ตลอดเวลา

๓.๖.๓. นิสิตต้องรับฟังคำแนะนำตักเตือนของอาจารย์ที่ปรึกษา

๓.๖.๔. นิสิตควรอ่านป้ายประกาศของภาค/สาขาวิชา และคณะฯ อย่างสม่ำเสมอ

๓.๗ ข้อปฏิบัติของคณะกรรมการอาจารย์ที่ปรึกษา มีดังนี้

ข้อปฏิบัติก่อนเปิดภาคการศึกษา

❖ รวบรวมและจัดเตรียมเครื่องมือให้อาจารย์ที่ปรึกษา

- ❖ หาข้อมูลที่เป็นต่อระบบการปรึกษาเพื่อแจ้งให้อาจารย์ที่ปรึกษาทราบเป็นประจำ
- ❖ รวบรวมปัญหาและอุปสรรคของระบบอาจารย์ที่ปรึกษาเพื่อหาแนวทางแก้ไข
- ❖ จัดประชุมอาจารย์ที่ปรึกษาของคณะฯ เพื่อได้รับทราบบทบาทหน้าที่แนวทางปฏิบัติ ปัญหาอุปสรรค และปรึกษาหารือร่วมกันเพื่อเพิ่มเทคนิคและทักษะในการให้การปรึกษาแก่อาจารย์ที่ปรึกษา
- ❖ จัดนิสิตปีที่ ๑ พบอาจารย์ที่ปรึกษาภายหลังการปฐมนิเทศนิสิตใหม่

ข้อปฏิบัติระหว่างภาคการศึกษา

- ❖ ประสานงานให้ความร่วมมือในการช่วยเหลืออาจารย์ที่ปรึกษาเพื่อแก้ปัญหาของนิสิต
- ❖ ประเมินผลระบบอาจารย์ที่ปรึกษาและผลการปฏิบัติงานของอาจารย์ที่ปรึกษาทุกปี
- ❖ ปรับปรุงแก้ไขระบบอาจารย์ที่ปรึกษาให้มีประสิทธิภาพยิ่งขึ้น

๓.๘ ข้อปฏิบัติของอาจารย์ที่ปรึกษา

ข้อปฏิบัติโดยทั่วไป

- ❖ ศึกษารายละเอียดคู่มืออาจารย์ที่ปรึกษาเพื่อให้มีความพร้อมในการให้คำแนะนำปรึกษา
- ❖ เมื่อทราบผลการสอบปลายภาค นัดพบนิสิตที่เกรดต่ำกว่าเกณฑ์เพื่อแก้ไขปัญหาอย่างเร่งด่วน
- ❖ นัดพบนิสิตในความดูแลให้เข้าพบก่อนลงทะเบียนเรียน
- ❖ ให้ความสนใจพิเศษแก่นิสิตพิเศษหรือนิสิตที่มีปัญหาเรื้อรัง
- ❖ เขียนบันทึกการเข้าพบโดยใช้แบบบันทึกการพบนิสิต (พธ.๒) และแบบบันทึกการให้คำปรึกษาในด้านต่าง ๆ (พธ.๓)
- ❖ สนใจติดตามข้อมูลข่าวสารจากแหล่งต่าง ๆ เพื่อให้ทันเหตุการณ์และทันสมัยอยู่เสมอ
- ❖ สังเกตข้อบกพร่องในการปฏิบัติหน้าที่ของตนเองเพื่อพัฒนาและแก้ไขทั้งในด้านเทคนิคในการให้การปรึกษาและความรู้
- ❖ ปฏิบัติตามจรรยาบรรณอาจารย์ที่ปรึกษาอย่างเคร่งครัด

ข้อปฏิบัติของอาจารย์ที่ปรึกษากรณีทุนการศึกษา

- ❖ อาจารย์ที่ปรึกษาควรสอบถามความต้องการทุนการศึกษาของนิสิต หาข้อมูลเพิ่มเติมเกี่ยวกับความจำเป็นที่ต้องให้ความช่วยเหลือและบันทึกข้อมูลเหล่านั้นไว้เพื่อให้สามารถใช้ได้ทันที
- ❖ พิจารณาคัดเลือกจัดอันดับนิสิตที่สมควรได้รับทุนการศึกษาเพื่อเสนอขอรับทุนการศึกษา
- ❖ บันทึกแจ้งความจำเป็นและข้อมูลเกี่ยวกับความต้องการและความจำเป็นของนิสิต ให้ผู้รับผิดชอบเกี่ยวกับทุนการศึกษาทราบ

๔. เครื่องมือสำหรับอาจารย์ที่ศึกษามีดังนี้

๔.๑ เครื่องมือที่สำคัญสำหรับอาจารย์ที่ปรึกษา ได้แก่

- ๔.๑.๑. คู่มือนิสิต
- ๔.๑.๒. หนังสือระเบียบการทั่วไปและหลักสูตรการศึกษา
- ๔.๑.๓. คู่มืออาจารย์ที่ปรึกษา
- ๔.๑.๔. แบบฟอร์มสำหรับอาจารย์ที่ปรึกษาซึ่งประกอบด้วย
 - ก. แผนแนะนำการศึกษาของนิสิต
 - ข. แบบสำรวจผลการศึกษาของนิสิตตลอดหลักสูตร
 - ค. แบบทะเบียนประวัตินิสิต (พธ.๑)
 - ฅ. แบบบันทึกการพบนิสิต (พธ.๒)
 - ง. แบบบันทึกการส่งต่อและแก้ไขปัญหาของนิสิต (พธ.๓)
 - จ. แบบประเมินอาจารย์ที่ปรึกษาโดยนิสิต (พธ.๔)
 - ฉ. แบบประเมินตนเองของอาจารย์ที่ปรึกษา (พธ.๕)
 - ช. แบบประเมินระบบอาจารย์ที่ปรึกษาคณะพุทธศาสตร์ (พธ.๖)
- ๔.๑.๕. แบบฟอร์ม/ใบยื่นคำร้อง ที่นิสิตต้องใช้ในระหว่างศึกษา

๔.๒ ข้อมูลที่สำคัญสำหรับใช้ประกอบการให้การปรึกษา ได้แก่

- ๔.๒.๑. ข้อมูลเกี่ยวกับวัตรปฏิบัติที่ถูกต้องตามพระธรรมวินัยแต่ละนิกาย/ประเทศ
- ๔.๒.๒. ข้อมูลเกี่ยวกับทุนการศึกษาของนิสิต
- ๔.๒.๓. ข้อมูลเกี่ยวกับระเบียบข้อบังคับของมหาวิทยาลัย
- ๔.๒.๔. ข้อมูลเกี่ยวกับบริการที่มหาวิทยาลัยจัดให้แก่ นิสิต
- ๔.๒.๕. ข้อมูลเกี่ยวกับภารกิจกรมต่าง ๆ ของมหาวิทยาลัย
- ๔.๒.๖. ข้อมูลเกี่ยวกับกิจกรรมเสริมหลักสูตรของคณะพุทธศาสตร์

๕. เทคนิคพื้นฐานในการให้คำแนะนำปรึกษา

๕.๑ การสร้างสัมพันธภาพ มีดังต่อไปนี้

- ๕.๑.๑ พุดคุยอย่างกันเอง ไม่วางท่าจนนิสิตประหม่า ยิ้มแย้มแจ่มใส
- ๕.๑.๒ ไม่ปิดบัง ไม่มีลับลมคมใน
- ๕.๑.๓ เอาใจใส่ และตั้งใจฟัง สร้างบุคลิกภาพตนเองให้ดูอ่อนโยน อบอวน
- ๕.๑.๔ มีภาพลักษณ์การแสดงออกที่จริงใจและปฏิบัติตนอย่างเสมอต้นเสมอปลาย
- ๕.๑.๕ ยอมรับและเข้าใจในความแตกต่างของบุคคล
- ๕.๑.๖ พยายามตีความการแสดงออกของทีนินิสิตเพื่อให้เข้าถึงความรู้สึกของนิสิตอย่างลึกซึ้งทั้งในเรื่องปัญหาและความต้องการที่แท้จริงของนิสิต
- ๕.๑.๗ มีความกระตือรือร้นในการให้ความช่วยเหลือนิสิตอย่างจริงจังและจริงใจ

๕.๒ การให้คำแนะนำและการปรึกษา มีดังนี้

๕.๒.๑ การให้คำแนะนำ เป็นวิธีที่อาจารย์ที่ปรึกษาให้การช่วยเหลือแก่นิสิต มักจะเป็นเรื่องที่เกี่ยวข้องกับ กฎ ระเบียบ หรือวิธีปฏิบัติที่ใช้กันอยู่เป็นประจำ เช่น ระเบียบของการลงทะเบียนเรียน การยื่นคำร้องต่าง ๆ และหรือปัญหาเล็กน้อยที่อาจารย์ที่ปรึกษาซึ่งเป็นผู้ที่มีวุฒิภาวะและประสบการณ์มากกว่านิสิตให้คำแนะนำในทางที่ถูกต้องเหมาะสมกับนิสิตโดยหวังผลสำเร็จถึงอนาคต

๕.๒.๒ การปรึกษา เป็นกระบวนการช่วยเหลือให้นิสิตเข้าใจตนเองเข้าใจสภาพแวดล้อม และปัญหาที่เผชิญอยู่ และสามารถใช้เวลาและความเข้าใจดังกล่าวมาแก้ปัญหาหรือตัดสินใจเลือกเป้าหมายในการดำเนินชีวิตที่เหมาะสมกับตัวเองแลเพื่อการปรับตัวที่ดีขึ้น

๕.๓ หลักในการใช้เทคนิคในการปรึกษาที่อาจารย์ที่ปรึกษาควรทราบ มีดังนี้

๕.๓.๑. การตั้งใจฟัง เป็นพื้นฐานข้อแรกที่สำคัญที่สุดที่อาจารย์ที่ปรึกษาต้องปฏิบัติ เพราะเป็นปราการด่านแรกที่จะทำให้นิสิตเกิดความประทับใจและอบอุ่นใจต่ออาจารย์ที่ปรึกษา เป็นการแสดงความสนใจต่อนิสิต ทำให้นิสิตกล้าที่จะเปิดใจให้กว้างขึ้น ซึ่งอาจารย์ที่ปรึกษาต้องตั้งใจฟังเพื่อตีความสิ่งที่ฟังอยู่ ให้ทราบถึงจุดประสงค์และความต้องการที่แท้จริงของนิสิต สามารถจะถามตามจังหวะเหตุการณ์เพื่อยืนยันความมั่นใจได้ตามสมควร

๕.๓.๒. การชักจูงเพื่อเปิดใจ เป็นการพูดชักจูง หรือพูดเร้าให้นิสิตเกิดความกล้าที่จะแสดงความรู้สึกของตนเองอย่างเป็นธรรมชาติและตรงกับใจที่นิสิตต้องการให้เป็นประเด็นที่ต้องการปรึกษา ซึ่งนิสิตอาจจะไม่กล้าพูดออกมาเพราะความประหม่า ความอาย หรือความเกรงใจ ฯลฯ เป็นการชักจูงให้นิสิตกล้าแสดงออกถึงความรู้สึก ทัศนคติ ค่านิยม หรือพฤติกรรม

ของตน หรือเรื่องอื่นใดซึ่งไม่กล้าแสดงออกในยามปกติ เพื่อสร้างช่องทางให้นิสิตได้ปิดช่องว่างในใจเพื่อให้ได้ข้อมูลที่ตรงประเด็นมากยิ่งขึ้น แต่ควรระวังว่า ถ้าพูดชักจูงมากเกินไปจะทำให้ นิสิตรู้สึกว่าคุณครูที่ปรึกษาไม่ใส่ใจรับฟังปัญหา หรืออาจจะเข้าใจผิดว่าคุณครูที่ปรึกษาเกิดความรู้สึกไร้ค่าเลยก็ได้ หรืออาจจะดูเหมือนการพูดเพื่อสรุปเพื่อตัดบทก็ได้ ดังนั้น การพูดชักจูงที่ดีจึงควรเริ่มต้นเท่านั้น แล้วปล่อยให้ นิสิตได้แสดงความคิดเห็นตนเองจากนั้นอย่างเต็มที่

๕.๓.๓. การสรุปและการให้ข้อมูล คือการประมวลเอาสิ่งที่ได้รับจากการฟังแล้วนั้นสรุปสิ่งที่สำคัญ ๆ เพื่อแสดงประเด็นเป้าหมายที่แท้จริงให้นิสิตได้เข้าใจความต้องการของตนเองว่าตรงกับสิ่งที่อาจารย์ที่ปรึกษาเข้าใจหรือไม่ เมื่อได้ประเด็นที่ตรงกันตามต้องการแล้ว อาจารย์ที่ปรึกษาต้องสามารถแสดงข้อมูลอื่น ๆ ที่เกี่ยวกับกรณีเช่นนั้นได้รอบด้านที่เป็นประโยชน์แก่นิสิตเพื่อช่วยกระตุ้นและให้กำลังใจแก่นิสิตให้เกิดความมั่นใจและพร้อมจะแก้ไขปัญหของตน

๕.๓.๔. การเสนอแนะ นิสิตที่มาปรึกษาทุกรูป/คน มีเป้าหมายที่คำเสนอแนะจากอาจารย์ที่ปรึกษา การเสนอแนะที่ดีจึงต้องเป็นการแนะนำที่ถูกต้อง ตรงประเด็น ข้อมูลรวบรัดชัดเจนและปราศจากผลข้างเคียงอันไม่พึงประสงค์อื่นใด และเป็นทางตรงในการแก้ปัญหานั้น ๆ ได้อย่างมีประสิทธิภาพมากที่สุด

เทคนิคในการปรึกษาให้ได้ผลสูงสูดนั้น อาจารย์ที่ปรึกษาต้องมีความรู้ด้านการปรึกษาเชิงจิตวิทยาพอสมควร ซึ่งอาจารย์ที่ปรึกษาสามารถฝึกปฏิบัติเพื่อให้เกิดความรู้ความชำนาญได้ด้วยตนเอง เพื่อให้สามารถแก้ไขปัญหของนิสิตได้อย่างกว้างขวางและถูกต้อง อย่างไรก็ตาม ปัญหาของนิสิตบางอย่างเป็นปัญหาที่แก้ไขได้ยาก หรือการแก้ไขปัญหานั้นต้องใช้เวลา เช่น ปัญหาเกี่ยวกับเศรษฐกิจ ปัญหาครอบครัว เป็นต้น อาจารย์ที่ปรึกษาควรช่วยให้นิสิตยอมรับสภาพและหาทางคลี่คลายปัญหาต่อไป และในขณะที่มีปัญหานิสิตอาจมีอาการเก็บกด อาจารย์ที่ปรึกษาจึงควรเปิดโอกาสให้นิสิตได้ระบายอารมณ์หรือความรู้สึก โดยเป็นผู้ฟังที่ดี ควรให้กำลังใจ ให้อบอุ่น และใช้เทคนิคที่ได้กล่าวมาแล้ว ก็จะทำให้สามารถช่วยเหลือนิสิตได้มากพอสมควร ถ้านิสิตมีปัญหาที่เกี่ยวกับอารมณ์ หรือปัญหาที่เกี่ยวกับการตัดสินใจที่สำคัญมาก อาจารย์ที่ปรึกษาควรแนะนำให้ นิสิตไปขอรับความช่วยเหลือจากผู้ที่มีความเชี่ยวชาญโดยเฉพาะ

การสร้างระบบอาจารย์ที่ปรึกษาอย่างเป็นรูปธรรมของคณะพุทธศาสตร์

๑. แต่งตั้งผู้บริหารให้ดำรงตำแหน่งคณะกรรมการอาจารย์ที่ปรึกษาโดยตำแหน่ง โดยมีคณบดีเป็นประธาน เพื่อรับทราบและร่วมปรึกษาหารือในการทำงานของระบบอาจารย์ที่ปรึกษา

๒. หัวหน้าภาควิชา สร้างความเข้าใจในระบบอาจารย์ที่ปรึกษาให้แก่คณาจารย์ในภาควิชา/สาขาวิชาของตนเอง

๓. กำหนดมาตรการให้อาจารย์ที่ปรึกษาปฏิบัติอย่างจริงจังและต่อเนื่อง

๔. ทำการประชาสัมพันธ์ให้นิสิตในคณะพุทธศาสตร์ทุกรูป/คนทราบ เกี่ยวกับการปรับปรุงระบบอาจารย์ที่ปรึกษาเพื่อให้นิสิตเข้าใจในการศึกษาคณะพุทธศาสตร์ผ่านระบบอาจารย์ที่ปรึกษา
๕. กรรมการอาจารย์ที่ปรึกษา จัดประชุมประจำปีการศึกษาละ ๑ ครั้ง เพื่อสรุปการทำงานในแต่ละปีการศึกษา แลกเปลี่ยนประสบการณ์การทำงานของอาจารย์ที่ปรึกษาแต่ละท่าน
๖. ติดตามผลการทำงานของระบบอาจารย์ที่ปรึกษาในแต่ละปีการศึกษา โดยการจัดประชุมและการประเมินผลด้วยเอกสาร พร้อมทั้งรวบรวมทุกปัญหาและอุปสรรคในการทำงานเพื่อปรับปรุงแก้ไข

แผนงานสร้างความสัมพันธ์ของระบบอาจารย์ที่ปรึกษาของคณะพุทธศาสตร์

๑. จัดให้นิสิตมีการพบปะกันระหว่างอาจารย์ที่ปรึกษาและคณาจารย์ในคณะพุทธศาสตร์ โดยผ่านกิจกรรมดังต่อไปนี้ ดังนี้
 - (๑.๑) โครงการปฐมนิเทศนิสิตใหม่ เพื่อเป็นการแนะนำอาจารย์ที่ปรึกษา และขั้นตอนวิธีการปฏิบัติของการลงทะเบียน การคำนวณเกรด การยื่นคำร้องต่าง ๆ การปรับตัว การใช้ชีวิตในมหาวิทยาลัย กิจกรรมในแต่ละชั้นปี ข้อควรระวังและข้อตกลงร่วมกันในเรื่องต่างๆ ตามที่พึงมี
 - (๑.๒) โครงการไหว้ครู ที่จัดโดยคณะพุทธศาสตร์ เป็นกิจกรรมที่มอบให้นิสิตคฤหัสถ์ เป็นผู้จัดโดยมีเป้าหมายให้นิสิตได้มีโอกาสแสดงกตัญญูกตเวทิตาธรรมแก่อาจารย์ผู้สอนของตน ตามประเพณีอันดีงามของไทย
 - (๑.๓) โครงการทัศนศึกษา ที่จัดโดยภาควิชาที่ได้มอบหมายของคณะพุทธศาสตร์ มีเป้าหมายให้นิสิตได้ออกแสวงหาความรู้ทางโบราณสถานและสถานที่ต่าง ๆ ในประเทศไทย เพื่อเพิ่มพูนความรู้และเป็นการผูกสัมพันธ์ในการได้ทำกิจกรรมร่วมกันระหว่างคณาจารย์และนิสิต
 - (๑.๔) โครงการอื่น ๆ ที่คณะพุทธศาสตร์จะพิจารณาตามเห็นสมควร



ภาคผนวก

แบบทะเบียนประวัตินิสิต

แบบ พธ. ๑

ภาควิชา/สาขาวิชา.....คณะ พุทธศาสตร์
อาจารย์ที่ปรึกษา.....

๑. ประเภทนิสิต ปกติ ๔ ปี
 โอนย้ายจาก.....

๒. ชื่อ/ฉายา/นามสกุล.....รหัส.....
อายุ.....ปี เกิดวันที่.....เดือน.....พ.ศ. กรุ๊ปเลือด.....
ภูมิลำเนา บ้านเลขที่.....หมู่ที่.....ตรอก/ซอย.....ถนน.....
ตำบล.....อำเภอ/เขต.....จังหวัด.....
โทรศัพท์/อื่นๆ.....E-Mail Address.....

โรคประจำตัว ไม่มี มี โปรดระบุ.....

๓. ที่อยู่ปัจจุบัน : บ้านเลขที่.....หมู่ที่.....ตรอก/ซอย.....ถนน.....
ตำบล/แขวง.....อำเภอ/เขต.....จังหวัด.....
โทรศัพท์/อื่นๆ.....ใกล้กับสถานที่ใด.....

๔. สถานที่ทำงาน.....โทร.....

๕. สภาพครอบครัว :

ชื่อบิดา..... ยังมีชีวิตอยู่ ถึงแก่กรรม พ.ศ.....

ชื่อมารดา..... ยังมีชีวิตอยู่ ถึงแก่กรรม พ.ศ.....

ท่านเป็นบุตรคนที่.....จำนวนพี่น้องที่มีอยู่.....คน ชาย.....คน หญิง.....คน

๖. ความสามารถพิเศษ.....

๗. บุคคลที่สามารถติดต่อกรณีฉุกเฉินได้ ชื่อ - สกุล.....
ที่อยู่.....โทรศัพท์.....

๘. อาชีพบิดาและมารดา

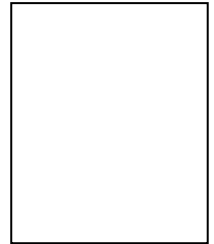
บิดา : อาชีพ.....สถานที่ทำงาน.....

ตำแหน่ง.....โทรศัพท์ที่บ้าน.....โทรศัพท์มือถือ.....

มารดา : อาชีพ.....สถานที่ทำงาน.....

ตำแหน่ง.....โทรศัพท์ที่บ้าน.....โทรศัพท์มือถือ.....

(หากมีการเปลี่ยนแปลงใด ๆ ให้แจ้งกับอาจารย์ที่ปรึกษาทราบภายใน ๓ วัน หลังจากการเปลี่ยนแปลงนั้นๆ)



แบบบันทึกการส่งต่อและแก้ไขปัญหของนิสิต

แบบ พธ. ๓

ชื่อ/ฉายา/นามสกุล นิสิต..... รหัส.....

ชื่ออาจารย์ที่ปรึกษา..... ภาควิชา.....

เป็นนิสิตประเภท..... เชื้อชาติ

วันที่.....เดือน.....พ.ศ.....

ส่งเรื่องต่อให้

- กองกิจการนิสิต ถึง
- กองทะเบียนและวัดผล ถึง
- เลขานุการสำนักงานคณบดี
- ผู้อำนวยการ.....
- หัวหน้าภาควิชา
- รองคณบดี.....
- คณบดี

เรื่องที่ปรึกษา.....

.....
.....

ผลสรุปของการแก้ไขปัญา.....

.....
.....

ลงชื่อผู้แก้ไขปัญา.....

(.....)

...../...../.....

แบบประเมินอาจารย์ที่ปรึกษาโดยนิสิต

แบบ พธ. ๔

ข้อมูลส่วนบุคคล

นิสิตชั้นปีที่..... ประจำปีการศึกษา.....ได้เกรดเฉลี่ย.....

อาจารย์ที่ปรึกษา.....

ได้เข้าพบอาจารย์ที่ปรึกษาในภาคการศึกษาที่.....ปีการศึกษา.....

ลำดับ	ประเด็นพิจารณาความคิดเห็น	ความคิดเห็น					
		เห็นด้วยมากที่สุด	เห็นด้วยมาก	เห็นด้วยปานกลาง	เห็นด้วยน้อย	เห็นด้วยน้อยที่สุด	ไม่ได้คำปรึกษาในด้านนี้
๑.ด้านวิชาการและการสนับสนุนการศึกษา							
๑.๑	ให้คำแนะนำที่ถูกต้องชัดเจนในด้านหลักสูตรและการเรียน						
๑.๒	ให้คำปรึกษาที่มีประโยชน์ในการพัฒนาการเรียนและหมั่นติดตามผลการเรียนสม่ำเสมอ						
๑.๓	ช่วยเหลือแนะนำ เพื่อแก้ไขอุปสรรคปัญหาในการเรียนวิชาต่าง ๆ						
๑.๔	พิจารณาดูแลการยื่นคำร้องต่าง ๆ ให้คำแนะนำและเสนอแนะแนวทางในการดำเนินการอย่างเป็นขั้นตอนได้ถูกต้องตามระเบียบ						
๑.๕	จัดสรรเวลาเพื่อให้นิสิตเข้าพบได้ทั้งกรณีทั่วไปและกรณีพิเศษเมื่อนิสิตต้องการความช่วยเหลือ						
๒.ด้านการพัฒนานิสิต							
๒.๑	ให้คำปรึกษาเพื่อพัฒนาบุคลิกภาพ วัฒนธรรมและประเพณีอันถูกต้องดีงาม						
๒.๒	ปลูกฝังทัศนคติที่ดีต่ออาจารย์ สาขาวิชา คณะวิชาและมหาวิทยาลัย						
๒.๓	ส่งเสริมสนับสนุนให้นิสิตเข้าร่วมกิจกรรมในระดับต่าง ๆ						

ลำดับ	ประเด็นพิจารณาความคิดเห็น	ความคิดเห็น						
		เห็นด้วยมากที่สุด	เห็นด้วยมาก	เห็นด้วยปานกลาง	เห็นด้วยน้อย	เห็นด้วยน้อยที่สุด	ไม่ได้	คำปรึกษาในตำนาน
๓.ด้านการดำเนินชีวิตและด้านอื่นๆ								
๓.๑	ให้คำปรึกษาเรื่องส่วนตัวได้							
๓.๒	ให้คำปรึกษาเรื่องสุขภาพได้							
๓.๓	ให้คำปรึกษาเรื่องการปรับตัวและการคบเพื่อน							
๓.๔	พร้อมกับฟังปัญหาของนิสิตด้วยความจริงใจ							
๓.๕	ใช้คำพูดเหมาะสมในการให้คำปรึกษา							

ข้อเสนอแนะอื่น ๆ

.....

.....

.....

.....

.....

.....

ขอขอบคุณที่สละเวลาในการให้ข้อมูล

แบบประเมินตนเองของอาจารย์ที่ปรึกษา

แบบ พร.๕

๑.จำนวนปีในการปฏิบัติงาน ระบุ.....ปี

๒.จำนวนนิสิตในความดูแล

๑. ชั้นปี.....หลักสูตร/สาขาวิชา.....จำนวน.....รูป/คน

๒. ชั้นปี.....หลักสูตร/สาขาวิชา.....จำนวน.....รูป/คน

๓.ความคิดเห็นของท่านในการปฏิบัติหน้าที่ของอาจารย์ที่ปรึกษา

ลำดับ	ประเด็นพิจารณา	ความคิดเห็น					
		เห็นด้วยมากที่สุด	เห็นด้วยมาก	เห็นด้วยปานกลาง	เห็นด้วยน้อย	เห็นด้วยน้อยที่สุด	
๑.	มีการจัดสรรเวลาในการให้คำปรึกษาแก่นิสิต						
๒.	ช่วยให้คำแนะนำในการแก้ปัญหาให้นิสิตอย่างทันเหตุการณ์						
๓.	ทราบปัญหาของนิสิตในความดูแล และติดตามช่วยเหลือตามขั้นตอน						
๔.	ติดตามผลการเรียน และช่วยปรับปรุงการเรียนของนิสิตที่มีปัญหา						
๕.	แนะนำและติดตามการร่วมกิจกรรมต่าง ๆ อย่างน้อยเทอมละ ๑ ครั้ง						
๖.	แนะนำและตรวจสอบการลงทะเบียนเรียนของนิสิต						
๗.	พบปะและบันทึกข้อมูลนิสิตในความดูแลอย่างสม่ำเสมอ						
๘.	ศึกษาภาวะเทียบข้อบังคับของสถาบัน และให้คำแนะนำแก่นิสิตในการปฏิบัติตัวอย่างถูกต้อง						
๙.	ให้คำแนะนำ ตักเตือน เพื่อพัฒนานิสิตในความดูแลทั้งด้านการเรียนสังคม และพฤติกรรมส่วนบุคคล						
๑๐.	ไม่เปิดเผยความลับของนิสิตแก่ผู้ที่ไม่เกี่ยวข้อง						

ปัญหาและอุปสรรคที่เกิดขึ้น.....

.....

ข้อเสนอแนะ.....

.....

คำแนะนำ ให้อาจารย์ที่ปรึกษาทำเครื่องหมาย ที่ตรงกับความคิดเห็นมากที่สุด

รายการประเมิน	ความคิดเห็น					
	เห็นด้วยมากที่สุด	เห็นด้วยมาก	เห็นด้วยปานกลาง	เห็นด้วยน้อย	เห็นด้วยน้อยที่สุด	
๑) ภาระหน้าที่ของอาจารย์ที่ปรึกษามีความเหมาะสม						
๒) คู่มืออาจารย์ที่ปรึกษามีความเหมาะสม						
๓) อาจารย์มีความเข้าใจและสามารถแนะนำเกี่ยวกับ						
๓.๑ หลักสูตรและลักษณะรายวิชาในสาขา						
๓.๒ การลงทะเบียนเรียน						
๓.๓ วิธีเรียนและการวัดผล						
๓.๔ ระเบียบ ข้อบังคับของคณะฯ และมหาวิทยาลัย						
๓.๕ บริการและสวัสดิการของคณะฯ และมหาวิทยาลัย						
๔) ระบบอาจารย์ที่ปรึกษาทางวิชาการของคณะพุทธศาสตร์ ก่อให้เกิดความสัมพันธ์และความเข้าใจอันดีระหว่าง คณาจารย์ นิสิตและสถาบัน						

ปัญหาและอุปสรรคที่เกิดขึ้น.....

.....

.....

ข้อเสนอแนะ.....

.....

.....

คณะพุทธศาสตร์
มหาวิทยาลัยมหาจุฬาลงกรณราชวิทยาลัย
ต.ลำไทร อ.วังน้อย จ.พระนครศรีอยุธยา
