



รายงานผลการประเมินคุณภาพการศึกษาภายใน

คณะพุทธศาสตร์

มหาวิทยาลัยมหาจุฬาลงกรณราชวิทยาลัย

ประจำปีการศึกษา ๒๕๖๓

(๑ มิถุนายน ๒๕๖๓ - ๓๑ พฤษภาคม ๒๕๖๔)

โดย

คณะกรรมการตรวจประเมินคุณภาพการศึกษาภายใน

มหาวิทยาลัยมหาจุฬาลงกรณราชวิทยาลัย

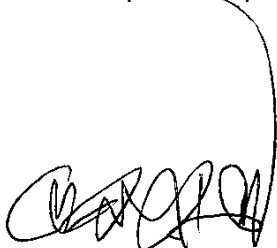
## ๑. รายนามคณะกรรมการตรวจประเมินคุณภาพการศึกษาภายใน



๑.๑ .....

ประธานกรรมการ

(รศ.ดร.สุวิทย์ ภาณูจारी)



๑.๒ .....

กรรมการ

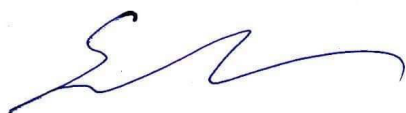
(พระครูศรีปัญญาวิกรม ,ผศ.ดร. )



๑.๓ .....

กรรมการ

(พระมหาวิเชียร วชิรธมโม ,ผศ.ดร.)



๑.๔ .....

กรรมการ

(พระใบฎีกาสุพรต ตปสีโล,ผศ.)



๑.๕ .....

กรรมการและเลขานุการ

(อาจารย์สุกณา คงจันทร์)

## ๒. บทสรุปผู้บริหาร

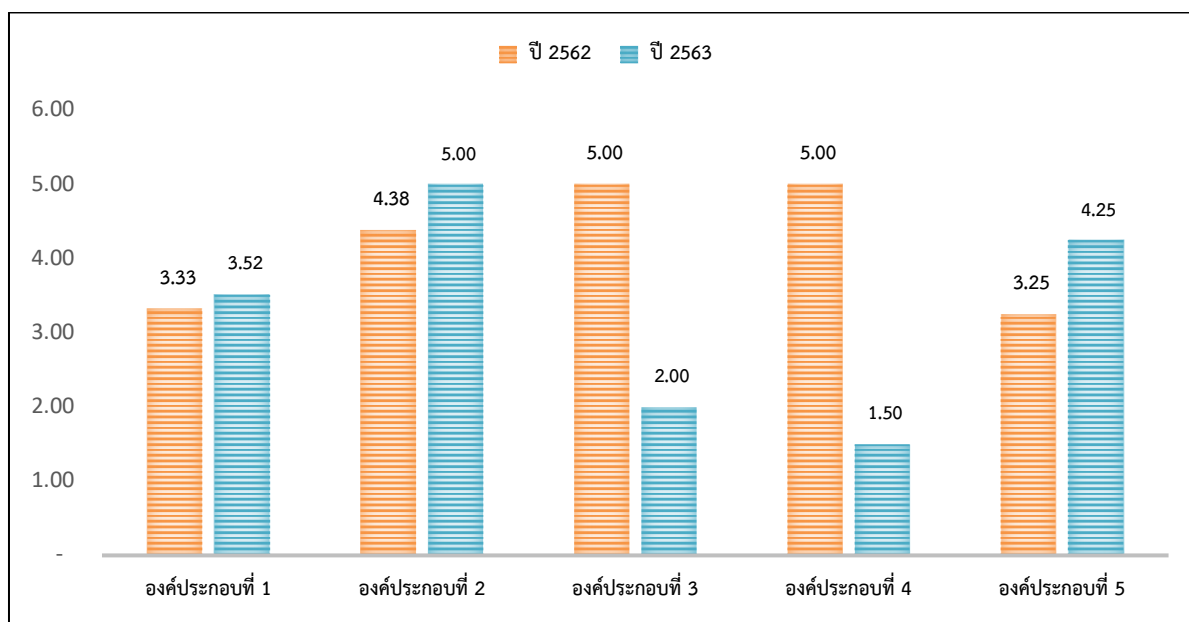
การประเมินคุณภาพการศึกษาภายใน คณะพุทธศาสตร์ ปีการศึกษา ๒๕๖๓ คณะกรรมการตรวจประเมิน ได้ดำเนินการตรวจประเมินคุณภาพการศึกษาภายในระหว่างวันที่ ๑๘ - ๒๐ สิงหาคม พ.ศ. ๒๕๖๔ ตามระบบประกันคุณภาพในคู่มือของมหาวิทยาลัย โดยใช้ตัวบ่งชี้ระดับหลักสูตร ๑๕ ตัวบ่งชี้และระดับวิทยาเขต ๒๐ ตัวบ่งชี้ โดยประเมินผลการดำเนินงานในรอบปีการศึกษา ๒๕๖๓ (๑ มิถุนายน ๒๕๖๓ - ๓๑ พฤษภาคม ๒๕๖๔)

ในปีการศึกษา ๒๕๖๓ คณะพุทธศาสตร์ เปิดสอนหลักสูตรทั้งหมด ๑๔ หลักสูตร คือ ระดับปริญญาตรี ๑๐ หลักสูตร ระดับปริญญาโท ๒ หลักสูตร และระดับปริญญาเอก ๒ หลักสูตร โดยทุกหลักสูตรดำเนินการภายใต้เกณฑ์มาตรฐานหลักสูตร พ.ศ. ๒๕๕๘ ได้แก่ ระดับปริญญาตรี ๑) หลักสูตรพุทธศาสตรบัณฑิต สาขาวิชาพระพุทธศาสนา ๒) หลักสูตรพุทธศาสตรบัณฑิต สาขาวิชาศาสนา ๓) หลักสูตรพุทธศาสตรบัณฑิต สาขาวิชาปรัชญา ๔) หลักสูตรพุทธศาสตรบัณฑิต สาขาวิชาบาลีสันสกฤต ๕) หลักสูตรพุทธศาสตรบัณฑิต สาขาวิชาวิปัสสนาภาวนา ๖) หลักสูตรพุทธศาสตรบัณฑิต สาขาวิชาพระพุทธศาสนา (ห้องเรียนคณะพุทธศาสตร์ วัดไชยชุมพลชนะสงคราม จังหวัดกาญจนบุรี) ๗) หลักสูตรพุทธศาสตรบัณฑิต สาขาวิชาวิปัสสนาภาวนา (ห้องเรียนคณะพุทธศาสตร์ วัดไชยชุมพลชนะสงคราม จังหวัดกาญจนบุรี) ๘) หลักสูตรพุทธศาสตรบัณฑิต สาขาวิชารัฐประศาสนศาสตร์ (ห้องเรียนคณะพุทธศาสตร์ วัดไชยชุมพลชนะสงคราม จังหวัดกาญจนบุรี) ๙) หลักสูตรพุทธศาสตรบัณฑิต สาขาวิชาพระพุทธศาสนา (หน่วยวิทยบริการ คณะพุทธศาสตร์ วัดหงส์ประดิษฐาราม จังหวัดสงขลา) ๑๐) หลักสูตรพุทธศาสตรบัณฑิต สาขาวิชาศาสนา (หน่วยวิทยบริการ คณะพุทธศาสตร์ วัดหงส์ประดิษฐาราม จังหวัดสงขลา) ๑๑) หลักสูตรพุทธศาสตรมหาบัณฑิต สาขาวิชาศาสนาเปรียบเทียบ ๑๒) หลักสูตรพุทธศาสตรมหาบัณฑิต สาขาวิชาพระไตรปิฎกศึกษา ๑๓) หลักสูตรพุทธศาสตรดุษฎีบัณฑิต สาขาวิชาศาสนาเปรียบเทียบ ๑๔) หลักสูตรพุทธศาสตรดุษฎีบัณฑิต สาขาวิชาพระไตรปิฎกศึกษา

คณะพุทธศาสตร์ ดำเนินงานตามตัวบ่งชี้ระดับคณะฯ ในปีการศึกษา ๒๕๖๓ มีผลการประเมินตนเอง ๔.๗๖ คะแนน การดำเนินงานมีคุณภาพระดับดีมาก ส่วนผลการประเมินของคณะกรรมการ **มีคะแนนเฉลี่ย ๓.๖๑ การดำเนินงานมีคุณภาพระดับดี** โดยองค์ประกอบที่ ๑ มีคะแนนเฉลี่ย ๓.๕๒ ผลการดำเนินงานอยู่ในระดับดี โดยในตัวบ่งชี้ที่ ๑.๑ ผลการบริหารจัดการหลักสูตรโดยรวม คณะพุทธศาสตร์ มีคะแนนเฉลี่ย ๓.๖๙ หลักสูตรผ่านตามเกณฑ์มาตรฐานทั้ง ๑๔ หลักสูตร มีหลักสูตรที่มีระดับคุณภาพระดับดี ๑๒ หลักสูตร และหลักสูตรที่มีระดับคุณภาพระดับพอใช้ ๒ หลักสูตร ในรายองค์ประกอบมีผลการประเมินระดับดีมาก ในองค์ประกอบที่ ๒ คะแนนเฉลี่ย ๕ องค์ประกอบมีผลการประเมินระดับดีมี ๒ องค์ประกอบ ได้แก่ ได้แก่ องค์ประกอบที่ ๑ การผลิตบัณฑิต คะแนนเฉลี่ย ๓.๕๒ และองค์ประกอบที่ ๕ การบริหารจัดการ มีคะแนนเฉลี่ย ๔.๒๕ และองค์ประกอบมีผลการดำเนินงานต้องปรับปรุง คือองค์ประกอบที่ ๓ การบริการวิชาการ มีคะแนนเฉลี่ย ๒.๐๐ ในขณะที่เดียวกันองค์ประกอบมีผลการดำเนินงานต้องปรับปรุงเร่งด่วน คือ องค์ประกอบที่ ๔ การทำนุบำรุงศิลปะและวัฒนธรรม มีคะแนนเฉลี่ย ๑.๕๐

ผลการประเมินคุณภาพ คณะพุทธศาสตร์ ปีการศึกษา ๒๕๖๒ มีคะแนนเฉลี่ย ๓.๘๘ ผลการดำเนินงานอยู่ในระดับดี และในปีการศึกษา ๒๕๖๓ ผลการประเมินคุณภาพ คณะพุทธศาสตร์ มีคะแนนเฉลี่ย

๓.๖๑ ผลการดำเนินงานอยู่ในระดับดี พิจารณาในรายองค์ประกอบพบว่า มีองค์ประกอบจำนวน ๓ องค์ประกอบที่มีคะแนนเฉลี่ยเพิ่มจากปีการศึกษา ๒๕๖๒ คือ องค์ประกอบที่ ๑ การผลิตบัณฑิต มีคะแนนเฉลี่ยเพิ่มจาก ๓.๓๓ เป็น ๓.๕๒ องค์ประกอบที่ ๒ การวิจัย มีคะแนนเฉลี่ยเพิ่มจาก ๔.๓๘ เป็น ๕.๐๐ และองค์ประกอบที่ ๕ การบริหารจัดการ มีคะแนนเฉลี่ยเพิ่มจาก ๓.๒๕ เป็น ๔.๒๕ และ ในขณะที่ องค์ประกอบที่มีคะแนนเฉลี่ยลดลง จากปีการศึกษา ๒๕๖๒ คือ องค์ประกอบที่ ๓ การบริการวิชาการ มีคะแนนเฉลี่ยลดลงจาก ๕.๐๐ เป็น ๒.๐๐ และองค์ประกอบที่ ๔ การทำนุบำรุงศิลปะและวัฒนธรรม มีคะแนนเฉลี่ยลดลงจาก ๕.๐๐ เป็น ๑.๕๐



การประเมินคุณภาพการศึกษาภายในปีการศึกษา ๒๕๖๓ คณะกรรมการวิเคราะห์จุดเด่นและข้อเสนอแนะภาพรวม ดังนี้

#### จุดเด่นภาพรวม

๑. คณะพุทธศาสตร์ มีผู้บริหารและบุคลากรมีความตั้งใจในการบริหารงาน ให้บรรลุเป้าหมายขององค์กรอย่างชัดเจน

#### แนวทางเสริมจุดแข็งภาพรวม

คณะพุทธศาสตร์ ควรให้ความสำคัญกับการใช้ทรัพยากรทางการบริหารให้เกิดประสิทธิภาพสูงสุด โดยเฉพาะในเรื่องการพัฒนาระบบกลไก การประเมินกระบวนการต่าง ๆ ที่เกี่ยวข้องกับการบริหารจัดการ ๔ พันธกิจของวิทยาลัยให้เกิดการพัฒนาอย่างต่อเนื่อง

#### จุดที่ควรพัฒนาภาพรวม

๑. องค์ประกอบของความเป็นแผนในหลาย ๆ แผน อาทิเช่น แผนกลยุทธ์หรือแผนยุทธศาสตร์ แผนบริหารทรัพยากรมนุษย์ (HRM Administration Plan) แผนพัฒนาทรัพยากรมนุษย์ (HRM Development Plan) แผนกลยุทธ์ทางการเงิน แผนการจัดการองค์ความรู้ (KM Plan) การประเมินความสำเร็จตาม

วัตถุประสงค์ของแผนการจัดกิจกรรมพัฒนานิสิต การประเมินความสำเร็จตามวัตถุประสงค์ของแผนการบริการวิชาการ การประเมินความสำเร็จตามวัตถุประสงค์ของแผนทำนุบำรุงศิลปวัฒนธรรม การกำหนดประเด็นความเสี่ยงภายใต้แผนบริหารความเสี่ยง ยังไม่ครอบคลุมและชัดเจนมากนัก

### แนวทางปรับปรุงจุดที่ควรพัฒนาภาพรวม

๑. คณะพุทธศาสตร์ ควรขอความอนุเคราะห์/ความร่วมมือจากคณะกรรมการประจำคณะฯ ในการให้ข้อเสนอแนะ ในวาระ/เรื่องที่เข้ามาเสนอเพื่อพิจารณา เช่น การให้ข้อเสนอแนะเพื่อนำไปปรับปรุงในประเด็นการประเมินผลของแผนต่าง ๆ โดยเฉพาะประเด็นการประเมินความสำเร็จตามวัตถุประสงค์ของแผน เพื่อให้ส่วนงานที่เกี่ยวข้อง นำข้อเสนอแนะต่าง ๆ จากผู้ที่มีส่วนได้ส่วนเสีย (Stakeholder) ผู้ทรงคุณวุฒิ คณะกรรมการระดับต่าง ๆ และคณะกรรมการคณะฯ นำมาเป็นแนวทางในการปรับปรุงกระบวนการดำเนินงาน การออกแบบสร้างสรรค์แผนฯ ประเภทต่าง ๆ ให้มีประสิทธิภาพ ตอบโจทย์การทำงานสนองความต้องการของผู้รับบริการ ตอบวิสัยทัศน์ และพันธกิจของคณะฯ ได้อย่างมีประสิทธิภาพ

๒. คณะพุทธศาสตร์ ควรนำเอาฐานข้อมูลสารสนเทศที่สำคัญเป็นเครื่องมือที่สำคัญในการบริหารจัดการ เช่น แผนกลยุทธ์หรือแผนยุทธศาสตร์ แผนบริหารทรัพยากรมนุษย์ (HRM Administration Plan) แผนพัฒนาทรัพยากรมนุษย์ (HRM Development Plan) แผนกลยุทธ์ทางการเงิน แผนการจัดการองค์ความรู้ (KM Plan) เป็นต้น

### ๓. บทนำ

#### ๓.๑ ชื่อส่วนงาน ที่ตั้ง และประวัติความเป็นมาโดยย่อ

ชื่อส่วนงาน : คณะพุทธศาสตร์ มหาวิทยาลัยมหาจุฬาลงกรณราชวิทยาลัย

ที่ตั้ง : ๗๙ หมู่ที่ ๑ ตำบลลำไทร อำเภอวังน้อย จังหวัดพระนครศรีอยุธยา ๑๓๑๗๐

#### ประวัติความเป็นมาโดยย่อ

คณะพุทธศาสตร์ เป็นส่วนงานสังกัดมหาวิทยาลัยมหาจุฬาลงกรณราชวิทยาลัยซึ่งเป็นมหาวิทยาลัยสงฆ์แห่งคณะสงฆ์ไทยที่พระบาทสมเด็จพระปรมินทรมหาจุฬาลงกรณ์ พระจุลจอมเกล้าเจ้าอยู่หัว รัชกาลที่ ๕ ได้ทรงสถาปนาขึ้นเมื่อ พ.ศ. ๒๔๓๐ ตั้งอยู่ ณ วัดมหาธาตุยุวราชรังสฤษฎิ์ และโปรดเกล้าฯ ให้เรียกว่า

“มหาธาตุวิทยาลัย” เปิดสอนครั้งแรกเมื่อวันที่ ๑๓ กันยายน พ.ศ. ๒๔๓๙ ทรงพระราชทานนามใหม่ ว่า “มหาจุฬาลงกรณราชวิทยาลัย” โดยมีพระราชประสงค์ให้ใช้เป็นสถานศึกษาพระไตรปิฎกและวิชาชั้นสูงสำหรับพระภิกษุสามเณรและคฤหัสถ์

คณะพุทธศาสตร์ เปิดการศึกษาครั้งแรก เมื่อปี พ.ศ. ๒๔๙๓ กำหนดหลักสูตรปริญญาพุทธศาสตรบัณฑิต (Bachelor of Buddhism) ๔ ปี แบ่งหลักสูตรออกเป็น ๑๖ หมวดวิชา เน้นหนักในด้านศาสนา ปรัชญาสังคมศาสตร์ และภาษาศาสตร์ ยังไม่มีการแยกออกเป็นรายวิชาเอก วิชาโท และไม่มีระบบหน่วยกิต

ต่อมาในปี พ.ศ. ๒๕๔๐ พระบาทสมเด็จพระปรมินทรมหาภูมิพลอดุลยเดชทรงพระกรุณาโปรดเกล้าฯ โปรดกระหม่อม ให้ตราพระราชบัญญัติมหาวิทยาลัยขึ้น ประกาศในราชกิจจานุเบกษา เมื่อวันที่ ๑ ตุลาคม พ.ศ. ๒๕๔๐ กำหนดเป็นมหาวิทยาลัยของรัฐ มีฐานะเป็นนิติบุคคล กำหนดสถานภาพและวัตถุประสงค์ (ตาม

มาตรา ๖) ไว้ดังนี้ “ให้เป็นสถานศึกษาและวิจัย มีวัตถุประสงค์ให้การศึกษา วิจัย ส่งเสริมและให้บริการทางวิชาการพระพุทธศาสนาแก่พระภิกษุสามเณรและคฤหัสถ์ รวมทั้งการทำนุบำรุงศิลปวัฒนธรรม”  
คณะพุทธศาสตร์ จึงได้พัฒนาและปรับปรุงการจัดการเรียนการสอน ดังนี้

๑) หลักสูตรพุทธศาสตรบัณฑิต ๑๐ สาขาวิชา คือ

- (๑) สาขาวิชาพระพุทธศาสนา คณะพุทธศาสตร์ ส่วนกลาง (ภาคภาษาไทย และ ภาคภาษาอังกฤษ)
- (๒) สาขาวิชาวิปัสสนาภาวนา คณะพุทธศาสตร์ ส่วนกลาง
- (๓) สาขาวิชาศาสนา คณะพุทธศาสตร์ ส่วนกลาง (ภาคภาษาไทย และ ภาคภาษาอังกฤษ)
- (๔) สาขาวิชาปรัชญา คณะพุทธศาสตร์ ส่วนกลาง (ภาคภาษาไทย และ ภาคภาษาอังกฤษ)
- (๕) สาขาวิชาบาลีสันสกฤต คณะพุทธศาสตร์ ส่วนกลาง
- (๖) สาขาวิชาพระพุทธศาสนา ห้องเรียนวัดไชยชุมพลชนะสงคราม จ.กาญจนบุรี
- (๗) สาขาวิชาวิปัสสนาภาวนา ห้องเรียนวัดไชยชุมพลชนะสงคราม จ.กาญจนบุรี
- (๘) สาขาวิชารัฐประศาสนศาสตร์ ห้องเรียนวัดไชยชุมพลชนะสงคราม จ.กาญจนบุรี
- (๙) สาขาวิชาศาสนา หน่วยวิทยบริการวัดหงส์ประดิษฐาราม จ.สงขลา
- (๑๐) สาขาวิชาพระพุทธศาสนา หน่วยวิทยบริการวัดหงส์ประดิษฐาราม จ.สงขลา

๒) หลักสูตรพุทธศาสตรมหาบัณฑิต ๒ สาขาวิชา คือ

- (๑) สาขาวิชาศาสนาเปรียบเทียบ
- (๒) สาขาวิชาพระไตรปิฎกศึกษา

๓) หลักสูตรพุทธศาสตรดุษฎีบัณฑิต ๒ สาขาวิชา คือ

- (๑) สาขาวิชาศาสนาเปรียบเทียบ
- (๒) สาขาวิชาพระไตรปิฎกศึกษา

๔) หลักสูตรระดับประกาศนียบัตร ๓ สาขาวิชา

- (๑) ประกาศนียบัตรภาษาบาลี
- (๒) ประกาศนียบัตรวิปัสสนาภาวนา
- (๓) ประกาศนียบัตรพระพุทธศาสนา
- (๔) ประกาศนียบัตรพระไตรปิฎกศึกษา

### ๓.๒ ปรัชญา ปณิธาน วิสัยทัศน์และพันธกิจ

#### ปณิธาน

“ศึกษาพระไตรปิฎกและวิชาชั้นสูง สำหรับพระภิกษุสามเณรและคฤหัสถ์”

#### ปรัชญา

“จัดการศึกษาพระพุทธศาสนา บูรณาการกับศาสตร์สมัยใหม่ พัฒนาจิตใจและสังคม”

## วิสัยทัศน์

“ผลิตคนดีและคนเก่งอย่างมีสมรรถภาพ จัดการศึกษาและวิจัยอย่างมีคุณภาพ บริการวิชาการดีอย่างมีเอกภาพ บริหารดีอย่างมีประสิทธิภาพ ส่งเสริมและพัฒนาศักยภาพของบุคลากรเพื่อก้าวสู่องค์กรแห่งการเรียนรู้อย่างแท้จริง”

## พันธกิจ

**ผลิตบัณฑิต** ผลิตและพัฒนาบัณฑิตให้มีความเป็นเลิศด้านพระพุทธศาสนา ศาสนา ปรัชญา ภาษาบาลี และสันสกฤตให้มีคุณลักษณะอันพึงประสงค์ ๙ ประการ คือ มีปฏิปทาน่าเลื่อมใส ใฝ่รู้ใฝ่คิด เป็นผู้นำด้านจิตใจ และปัญญา มีความสามารถในการแก้ปัญหา มีศรัทธาอุทิศตนเพื่อพระพุทธศาสนา รู้จักเสียสละเพื่อส่วนรวม รู้เท่าทันความเปลี่ยนแปลงของสังคม มีโลกทัศน์ กว้างไกล มีศักยภาพที่จะพัฒนาตนเอง ให้เทียบพร้อมด้วย คุณธรรมและจริยธรรม

**วิจัยและพัฒนา** การวิจัยและค้นคว้า เพื่อสร้างองค์ความรู้ควบคู่ไปกับกระบวนการเรียนการสอน เน้น การพัฒนาองค์ความรู้ในพระไตรปิฎก โดยวิธีสหวิทยาการแล้วนำองค์ความรู้ที่ค้นพบมาประยุกต์ใช้แก้ปัญหา ศีลธรรม และจริยธรรมของสังคม รวมทั้งพัฒนา คุณภาพงานวิชาการด้านพระพุทธศาสนา

**ส่งเสริมพระพุทธศาสนาและบริการวิชาการแก่สังคม** มุ่งเน้นการส่งเสริมพระพุทธศาสนาและบริการ วิชาการแก่สังคม ตามปณิธานการจัดตั้งมหาวิทยาลัย ด้วยการปรับปรุงกิจกรรมต่างๆ ให้ประสานสอดคล้อง เอื้อต่อการส่งเสริม สนับสนุนกิจการคณะสงฆ์ สร้างความรู้ ความเข้าใจหลักคำสอนทางพระพุทธศาสนา สร้าง จิตสำนึกด้านคุณธรรม จริยธรรมแก่ประชาชน จัดประชุม สัมมนา และฝึกอบรม เพื่อพัฒนาพระสงฆ์และ บุคลากรทางศาสนา ให้มีศักยภาพในการธำรงรักษา เผยแผ่หลักคำสอน และเป็นแกนหลักในการพัฒนาจิตใจใน วงกว้าง

**ทำนุบำรุงศิลปวัฒนธรรม** เสริมสร้างและพัฒนาแหล่งการเรียนรู้ด้านการทำนุบำรุงศิลปวัฒนธรรม ให้ เอื้อต่อการศึกษา เพื่อสร้างจิตสำนึกและความภาคภูมิใจในความเป็นไทย สนับสนุนให้มีการนำภูมิปัญญา ท้องถิ่น มาเป็นรากฐานของการพัฒนาอย่างมีดุลยภาพ

### ๓.๓ รายชื่อผู้บริหาร คณะกรรมการบริหารคณะพุทธศาสตร์

ลำดับ	ชื่อ สกุล		ตำแหน่ง
๑.	พระสุธีธรรมานุวัตร,รศ.ดร.	คณบดีคณะพุทธศาสตร์	ประธานกรรมการ
๒.	พระเมธีวราญาณ	รองคณบดีฝ่ายบริหาร	รองประธานกรรมการ
๓.	รศ.ดร.ณัฏฐ์ ศรีดี	รองคณบดีฝ่ายวิชาการ	กรรมการ
๔.	ศ.พิเศษ ดร. บรรจบ บรรณรุจิ	ผู้ทรงคุณวุฒิ	กรรมการผู้ทรงคุณวุฒิ
๕.	ศ.ดร.วัชระ งามจิตรเจริญ	ผู้ทรงคุณวุฒิ	กรรมการผู้ทรงคุณวุฒิ
๖.	รศ.ดร. สำเนียง เลื่อมใส	ผู้ทรงคุณวุฒิ	กรรมการผู้ทรงคุณวุฒิ
๗.	ผศ.ดร.สุรสิทธิ์ ไทรัตน์	ผู้ทรงคุณวุฒิ	กรรมการผู้ทรงคุณวุฒิ
๘.	ดร.พิพัฒน์ ยอดพฤติการ	ผู้ทรงคุณวุฒิ	กรรมการผู้ทรงคุณวุฒิ
๙.	พระมหาสุขสันต์ สุขวฑฒโน ผศ.ดร.	หัวหน้าภาควิชาพระพุทธศาสนา	กรรมการ
๑๐.	รศ.ดร.กฤต ศรียะอาจ	หัวหน้าภาควิชาศาสนาและปรัชญา	กรรมการ
๑๑.	พระมหาบุญเกิด ปญญาปวุฑฒิ ผศ.ดร.	หัวหน้าภาควิชาบาลีและสันสกฤต	กรรมการ
๑๒.	พระมหาสมเกียรติ กิตติญาโณ	เลขานุการสำนักงานคณบดี	กรรมการและเลขานุการ

### ๓.๔ หลักสูตรที่เปิดการเรียนการสอน

ปีการศึกษา ๒๕๖๓ คณะพุทธศาสตร์ และหน่วยวิทยบริการของคณะดำเนินการจัดการเรียนการสอนตามหลักสูตร ดังต่อไปนี้

ที่	หน่วยงาน	หลักสูตรที่ดำเนินการในปัจจุบัน	
		จำนวน	ชื่อหลักสูตร
๑	คณะพุทธศาสตร์ (ส่วนกลาง)	๙ หลักสูตร ป.ตรี ๕  ป.โท ๒  ป.เอก ๒	๑) พธ.บ. สาขาวิชาพระพุทธศาสนา ๒) พธ.บ. สาขาวิชาศาสนา ๓) พธ.บ. สาขาวิชาปรัชญา ๔) พธ.บ. สาขาวิชาบาลีสันสกฤต ๕) พธ.บ. สาขาวิชาวิปัสสนาภาวนา ๖) พธ.ม. สาขาวิชาศาสนาเปรียบเทียบ ๗) พธ.ม. สาขาวิชาพระไตรปิฎกศึกษา ๘) พธ.ด. สาขาวิชาศาสนาเปรียบเทียบ ๙) พธ.ด. สาขาวิชาพระไตรปิฎกศึกษา
๒	ห้องเรียนคณะพุทธศาสตร์ สงคราม จังหวัดกาญจนบุรี	๓	๑๐) พธ.บ. สาขาวิชาพระพุทธศาสนา ๑๑) พธ.บ. สาขาวิชาวิปัสสนาภาวนา ๑๒) พธ.บ. สาขาวิชาปรัชญาศาสนา



ที่	หน่วยงาน	หลักสูตรที่ดำเนินการในปัจจุบัน	
		จำนวน	ชื่อหลักสูตร
๓	หน่วยวิทยบริการ คณะพุทธศาสตร์ วัดหงส์ประดิษฐาราม จังหวัดสงขลา	๒	๑๓) พธ.บ. สาขาวิชาพระพุทธศาสนา ๑๔) พธ.บ. สาขาวิชาศาสนา
รวมทั้งสิ้น		๑๔	

### ๓.๕ จำนวนนิสิต

ปีการศึกษา ๒๕๖๓ คณะพุทธศาสตร์ และหน่วยวิทยบริการของคณะฯ มีนิสิตในสังกัด ทั้งระดับปริญญาตรี ปริญญาโท และปริญญาเอก ดังนี้

ที่	หน่วยงาน	ตรี	โท	เอก	รวม
๑	คณะพุทธศาสตร์ (ส่วนกลาง)	๒๖๖	๔๙	๔๕	๓๖๑
๒	ห้องเรียนคณะพุทธศาสตร์ วัดไชยชุมพลชนะสงคราม จังหวัดกาญจนบุรี	๑๓๙	-	-	๑๓๙
๓	หน่วยวิทยบริการ คณะพุทธศาสตร์ วัดหงส์ประดิษฐาราม จังหวัดสงขลา	๙๗	-	-	๙๗
รวมทั้งสิ้น		๕๐๒	๔๙	๔๕	๖๐๑

### ๓.๖ บุคลากรสายวิชาการ และ สายปฏิบัติการจำแนกตามระดับคุณวุฒิและตำแหน่งทางวิชาการ

บุคลากรสายวิชาการมหาวิทยาลัยมหาจุฬาลงกรณราชวิทยาลัย คณะพุทธศาสตร์ ปีการศึกษา ๒๕๖๓ รวมทั้งสิ้น ๕๘ รูป/คน

วุฒิการศึกษา	ปริญญาตรี	ปริญญาโท	ปริญญาเอก	รวม
ตำแหน่งทางวิชาการ				
อาจารย์		๑๓	๑๗	๓๐
ผู้ช่วยศาสตราจารย์	-	๖	๑๗	๒๓
รองศาสตราจารย์	-	-	๕	๕
ศาสตราจารย์	-	-	-	-
รวม	-	๑๙	๓๙	๕๘

สรุปจำนวนอาจารย์	วุฒิการศึกษาระดับปริญญาเอก	จำนวน	๓๙	รูป/คน
	วุฒิการศึกษาระดับปริญญาโท	จำนวน	๑๙	รูป/คน
	วุฒิการศึกษาระดับปริญญาตรี	จำนวน	-	รูป/คน
	รวม	๕๘	รูป/คน	

สรุปตำแหน่งวิชาการ	อาจารย์ที่ดำรงตำแหน่ง ศาสตราจารย์	จำนวน	-	รูป
	อาจารย์ที่ดำรงตำแหน่ง รองศาสตราจารย์	จำนวน	๕	รูป/คน
	อาจารย์ที่ดำรงตำแหน่ง ผู้ช่วยศาสตราจารย์	จำนวน	๒๓	รูป/คน
	รวม		๒๘	รูป/คน

#### ๔. วิธีการประเมิน (เป็นการประเมินออนไลน์ผ่าน Google Meet)

##### ๔.๑ การวางแผนและการประเมิน

##### - ก่อนการตรวจประเมิน (เป็นการประเมินออนไลน์ผ่าน Google Meet)

ศึกษารายงานการประเมินตนเองประจำปีการศึกษา ๒๕๖๓ ของคณะพุทธศาสตร์ ก่อนตรวจประเมิน

##### - ระหว่างการตรวจประเมิน (เป็นการประเมินออนไลน์ผ่าน Google Meet)

- ๑) คณะกรรมการเข้าพบผู้บริหารและบุคลากรของคณะพุทธศาสตร์ แนะนำคณะกรรมการตรวจประเมินคุณภาพการศึกษาภายใน และชี้แจงวัตถุประสงค์ในการตรวจประเมินคุณภาพการศึกษาภายใน
- ๒) รับฟังการรายงานสรุปการดำเนินการประกันคุณภาพการศึกษาของคณะพุทธศาสตร์
- ๓) ตรวจสอบเอกสารและหลักฐานประกอบรายงานการประเมินตนเอง และสัมภาษณ์ผู้เกี่ยวข้องในการรวบรวมข้อมูล

##### ๔) สัมภาษณ์ผู้บริหาร คณะพุทธศาสตร์

##### ๕) สัมภาษณ์บุคลากรสายวิชาการ สายปฏิบัติการวิชาชีพ นิสิตระดับปริญญาตรี และผู้ใช้บัณฑิต

##### ๖) ประชุมสรุปผลการตรวจประเมินคุณภาพการศึกษา

๗) แจ้งผลการตรวจประเมินคุณภาพการศึกษา ประจำปีการศึกษา ๒๕๖๓ (ด้วยวาจา) แก่ผู้บริหาร คณาจารย์ และบุคลากรของคณะพุทธศาสตร์

##### - หลังการตรวจประเมิน (เป็นการประเมินออนไลน์ผ่าน Google Meet)

จัดทำรายงานผลการประเมินฉบับสมบูรณ์และส่งให้คณะพุทธศาสตร์ และกรรมการและเลขานุการ คณะกรรมการประกันคุณภาพการศึกษาของมหาวิทยาลัย

#### ๔.๒ วิธีการตรวจสอบความถูกต้องนำเชื่อถือของข้อมูล (เป็นการประเมินออนไลน์ผ่าน Google Meet)

๑) ผู้ประเมินแลกเปลี่ยนความคิดเห็นกับผู้บริหาร สัมภาษณ์ นิสิตปัจจุบัน ศิษย์เก่า ผู้ใช้บัณฑิต คณาจารย์และบุคลากร

๒) ประเมินศึกษาเอกสารและหลักฐานอ้างอิง เช่น รายงานประจำปี รายงานการประชุม แผนกลยุทธ์ บันทึกข้อความ ระเบียบ และประกาศต่าง ๆ ของคณะพุทธศาสตร์

๓) ผู้ประเมินตรวจสอบข้อมูลสารสนเทศของคณะพุทธศาสตร์ เช่น จำนวนบุคลากร จำนวนนิสิต จำนวนผู้สำเร็จการศึกษา จำนวนหลักสูตร ฯลฯ

## ๕. ผลการประเมินรายตัวบ่งชี้

ตาราง ป. 1 ผลการประเมินรายตัวบ่งชี้ตามองค์ประกอบคุณภาพ

องค์ประกอบ	เป้าหมาย	ผลการประเมินรายตัวบ่งชี้ ตามองค์ประกอบคุณภาพ	ผลการ ดำเนินงาน	คะแนนผล การประเมิน	การบรรลุ
<b>องค์ประกอบ 1</b>					
ตัวบ่งชี้ ๑.๑	3.51 คะแนน	51.61 / 14	3.69	3.69	บรรลุ
ตัวบ่งชี้ ๑.๒	ร้อยละ 35	$((40 \times 100) / 58) \times 5 / 40$	68.97	5	บรรลุ
ตัวบ่งชี้ ๑.๓	ร้อยละ 45	$((26 \times 100) / 58) \times 5 / 60$	44.83	3.74	ไม่บรรลุ
ตัวบ่งชี้ ๑.๔	ร้อยละ 5	$((939.93/58)-25) \times 100 / 25$	-35.18	5	บรรลุ
ตัวบ่งชี้ ๑.๕	6 ข้อ		4	3	ไม่บรรลุ
ตัวบ่งชี้ ๑.๖	6 ข้อ		3	3	ไม่บรรลุ
ตัวบ่งชี้ ๑.๗	ร้อยละ 40		0	0	ไม่บรรลุ
ตัวบ่งชี้ ๑.๘	3.51 คะแนน	33.32 / 7	4.76	4.76	บรรลุ
<b>คะแนนเฉลี่ยองค์ประกอบ 1</b>				<b>3.52</b>	
<b>องค์ประกอบ 2</b>					
ตัวบ่งชี้ ๒.๑	6 ข้อ		6	5	บรรลุ
ตัวบ่งชี้ ๒.๒	25,000 บาท	$((2000000 / 58) \times 5) / 25000$	34482.76	5	บรรลุ
ตัวบ่งชี้ ๒.๓	ร้อยละ 20	$((18.6 \times 100) / 58) \times 5 / 20$	32.07	5	บรรลุ
ตัวบ่งชี้ ๒.๔	ร้อยละ 40	$((2 \times 100) / 4) \times 5 / 50$	50	5	บรรลุ
<b>คะแนนเฉลี่ยองค์ประกอบ 2</b>				<b>5</b>	
<b>องค์ประกอบ 3</b>					
ตัวบ่งชี้ ๓.๑	6 ข้อ		5	4	ไม่บรรลุ
ตัวบ่งชี้ ๓.๒	1 ชุมชน		0	0	ไม่บรรลุ
<b>คะแนนเฉลี่ยองค์ประกอบ 3</b>				<b>2</b>	
<b>องค์ประกอบ 4</b>					
ตัวบ่งชี้ ๔.๑	6 ข้อ		4	3	ไม่บรรลุ
ตัวบ่งชี้ ๔.๒	1 วัด/ชุมชน		0	0	ไม่บรรลุ
<b>คะแนนเฉลี่ยองค์ประกอบ 4</b>				<b>1.5</b>	

องค์ประกอบ 5					
ตัวบ่งชี้ ๕.๑	6 ข้อ		4	3	ไม่บรรลุ
ตัวบ่งชี้ ๕.๒	6 ข้อ		6	5	บรรลุ
ตัวบ่งชี้ ๕.๓	ร้อยละ 75	$((1 \times 100) / 1) \times 5 / 100$	100	5	บรรลุ
ตัวบ่งชี้ ๕.๔	6 ผลงาน		6	4	บรรลุ
คะแนนเฉลี่ยองค์ประกอบ 5				4.25	
รวมทุกองค์ประกอบ				3.61	การบรรลุ 11/20

## ๖. ผลการประเมินตามองค์ประกอบคุณภาพ

### ตาราง ป.๒ ผลการประเมินตนเองตามองค์ประกอบคุณภาพ

องค์ประกอบ	คะแนนเฉลี่ยองค์ประกอบ					ผลการประเมิน
	จำนวน ตบช.	ปัจจัยนำเข้า	กระบวนการ	ผลลัพธ์	คะแนน เฉลี่ย	
องค์ประกอบ 1	8	(๑.๒) 5, (๑.๓) 3.74, (๑.๔) 5, (๑.๕) 3, (๑.๖) 3, (๑.๗) 0, (๑.๘) 4.76	(๑.๕) 3, (๑.๖) 3	(๑.๑) 3.69	3.52	การดำเนินงานระดับดี
องค์ประกอบ 2	4	(๒.๒) 5, (๒.๔) 5	(๒.๑) 5	(๒.๓) 5	5	การดำเนินงานระดับดีมาก
องค์ประกอบ 3	2	(๓.๒) 0	(๓.๑) 4		2	การดำเนินงานต้องปรับปรุง
องค์ประกอบ 4	2	(๔.๒) 0	(๔.๑) 3		1.5	การดำเนินงานต้องปรับปรุง เร่งด่วน
องค์ประกอบ 5	4	(๕.๓) 5, (๕.๔) 4	(๕.๑) 3, (๕.๒) 5		4.25	การดำเนินงานระดับดี
คะแนนเฉลี่ย องค์ประกอบ		3.41	3.71	4.35	3.61	การดำเนินงานระดับดี

## ๗. ข้อเสนอแนะ ในปีการศึกษา ๒๕๖๓

คณะกรรมการประเมินคุณภาพการศึกษาภายใน ได้ประเมินวิเคราะห์จุดแข็ง จุดที่ควรพัฒนา และแนวทางเสริมจุดแข็งและปรับปรุงจุดที่ควรพัฒนา ทั้ง ๕ องค์ประกอบ ดังนี้

### องค์ประกอบที่ ๑ การผลิตบัณฑิต

#### จุดแข็ง

คณะมีหลักสูตรที่เป็นอัตลักษณ์ของมหาวิทยาลัยจำนวนหลายหลักสูตร

#### แนวทางเสริมจุดแข็ง

คณะควรใช้อัตลักษณ์ของหลักสูตรในการสร้างแรงจูงใจ หรือสร้างจุดขายที่จะทำให้หลักสูตรมีความโดดเด่น สามารถตอบสนองความต้องการต่อยุคสมัย

#### จุดที่ควรพัฒนา

๑. แผนพัฒนานิสิต
๒. กการประเมินผลการดำเนินงาน และนำผลการประเมินไปปรับปรุง
๓. การพัฒนาโครงการ/กิจกรรมที่เป็นการบูรณาการระหว่างศาสตร์ หรือหลักสูตร 2 ปริญญา หรือหลักสูตรข้ามสถาบัน

#### แนวทางปรับปรุงจุดที่ควรพัฒนา

๑. คณะควรมีการจัดทำแผนพัฒนานิสิตให้สามารถตอบปรัชญา วัตถุประสงค์ และอัตลักษณ์ของบัณฑิตในหลักสูตร รวมถึงความสอดคล้องกับคุณภาพของบัณฑิตตามกรอบมาตรฐานคุณวุฒิระดับอุดมศึกษา ครบถ้วนทั้ง 5 ด้าน โดยให้มีการกำกับติดตาม การประเมินผลแผน และนำผลไปปรับปรุงในการจัดกิจกรรมพัฒนานิสิต

๒. คณะควรมีการกำกับติดตามการดำเนินการตามตัวบ่งชี้ต่าง ๆ ให้ครบถ้วน รวมทั้งประเมิน พร้อมทั้งนำผลการดำเนินการมาปรับปรุงแก้ไข เพื่อให้เกิดผลการประเมินสูงขึ้น หรือเป็นไปตามความคาดหวังของนิสิตในคณะ

๓. คณะควรแสวงหาแนวทางร่วมกันทุกภาคส่วนเพื่อพัฒนาโครงการ/กิจกรรมที่เป็นการบูรณาการระหว่างศาสตร์ หรือหลักสูตร ๒ ปริญญา หรือหลักสูตรข้ามสถาบัน เพื่อให้เกิดผลลัพธ์การเรียนรู้ในมิติต่าง ๆ เช่น ด้านความรู้ ด้านสร้างสรรคนวัตกรรม หรือด้านพลเมืองเข้มแข็ง

### องค์ประกอบที่ ๒ การวิจัย

#### จุดแข็ง

๑. คณาจารย์คณะพุทธศาสตร์มีผลงานวิจัย และมีผลงานทางวิชาการอย่างต่อเนื่อง

## จุดที่ควรพัฒนา

๑. การคัดเลือกและสังเคราะห์งานวิจัยเพื่อการเผยแพร่สู่สาธารณชน
๒. การสร้างระบบฐานข้อมูลการจัดการงานวิจัยที่คณาจารย์คณะพุทธศาสตร์ได้รับทุนสนับสนุนทั้งภายในและภายนอกเพื่อให้อาจารย์ นิสิต นักศึกษา และประชาชนผู้สนใจเข้าถึงข้อมูล

## แนวทางเสริมจุดแข็ง

๑. ระบบฐานข้อมูลการจัดการงานวิจัย (Research Management System)
๒. งานวิจัยที่เพื่อตอบสนองความต้องการของสังคมและชุมชนพื้นที่บริการ

## แนวทางเสริมจุดแข็งและปรับปรุงจุดที่ควรพัฒนา

๑. ควรมีระบบรายงานข้อมูลผู้นำผลงานวิจัยและผลงานทางวิชาการของอาจารย์ที่แสดงในระบบนำไปใช้ประโยชน์
๒. ควรสนับสนุนให้คณาจารย์ทุกท่านมีผลวิจัยและผลงานวิชาการทุกท่าน และสอดคล้องกับหลักสูตรของตนเอง และเผยแพร่ทั้งภายในและต่างประเทศ
๓. เผยแพร่ ประชาสัมพันธ์ วารสาร มจร.อุบลปริทรรศน์ที่ได้รับการรับรองจากศูนย์ดัชนีการอ้างอิงวารสารไทย (TCI กลุ่ม ๒) ให้แพร่หลาย

## แนวทางปรับปรุงจุดที่ควรพัฒนา

๑. สร้างระบบฐานข้อมูลการจัดการงานวิจัย (Research Management System) เพื่อให้งานวิจัยทุกชิ้นที่คณาจารย์วิจัยเสร็จสิ้นเข้ามาสู่ระบบฐานข้อมูลของคณะพุทธศาสตร์เพื่อให้ทุกคนสามารถเข้าถึง นำไปใช้ประโยชน์ ตามวัตถุประสงค์ของงานวิจัย เช่น ต่อยอดงานวิจัย การบูรณาการด้านการเรียนการสอน เป็นต้น
๒. สำหรับงานวิจัยที่เพื่อตอบสนองความต้องการของชุมชนโดยตรง มีประโยชน์ต่อชุมชน คณะพุทธศาสตร์ควรดำเนินการถ่ายทอดความรู้จากงานวิจัยในลักษณะการบริการวิชาการ เช่น จัดนิทรรศการในวันสถาปนาสถาบัน งานประชุมคณะสงฆ์ เป็นต้น
๓. ควรมีงบประมาณสนับสนุนการนำผลงานวิจัยไปใช้ประโยชน์ ซึ่งเป็นกลไกส่งเสริมงานวิจัยเพื่อให้สามารถดำเนินการได้ตามแผนกลยุทธ์ของคณะพุทธศาสตร์

## องค์ประกอบที่ ๓ การบริการทางวิชาการ

### จุดแข็ง

คณะพุทธศาสตร์ มีโครงการบริการวิชาการที่โดดเด่นเป็นอัตลักษณ์ เช่น โครงการบริการวิชาการแก่นิสิตและประชาชนทั่วไปเพื่อเพิ่มศักยภาพการเรียนรู้ภาษาบาลี (แบบให้ฟรีโดยไม่เสียค่าใช้จ่าย)

### แนวทางเสริมจุดแข็ง

ควรมีการประเมินผลการจัดบริการวิชาการแก่สังคมอย่างเป็นระบบ เพื่อนำผลการประเมิน และข้อเสนอแนะที่ได้จากการประเมินผล มาปรับปรุงพัฒนาการให้บริการเพื่อส่งผลให้การจัดกิจกรรมเป็นไปตาม

ความคาดหวัง สอดคล้องกับความต้องการของผู้ใช้บริการ นิสิต ประชาชนทั่วไป รวมถึงคณะสงฆ์ในพื้นที่การให้บริการของคณะพุทธศาสตร์ โดยลงรูปปรับปรุงและจัดทำเป็นแผนบริการวิชาการ ฯ ในปีการศึกษาต่อไปที่มีการระบุอย่างชัดเจนว่ากิจกรรมในแผนฯ หรือการปรับปรุงกิจกรรมต่าง ๆ ที่ปรากฏในแผนฯ ปรับปรุงนี้มาจากผลการประเมินหรือข้อเสนอแนะของกรรมการ ระดับต่าง ๆ ในด้านไหนอย่างไร เพื่อให้การปรับปรุงกิจกรรมทุกกิจกรรม ทุกโครงการสอดคล้องกับความต้องการ และครอบคลุมทุกข้อเสนอแนะ

### จุดที่ควรพัฒนา

๑. โครงการบริการวิชาการที่เน้นการนำองค์ความรู้ในสาขาวิชา ในหลักสูตรที่คณะพุทธศาสตร์ เชี่ยวชาญมาให้บริการวิชาการแก่ประชาชน สังคม ชุมชน
๒. การจัดทำแผนบริการวิชาการฯ ยังไม่ครอบคลุมและชัดเจนมากนัก
๓. แผนการใช้ประโยชน์จากการบริการวิชาการเพื่อให้เกิดผลต่อการพัฒนานักศึกษา ชุมชน หรือสังคม ยังไม่ครอบคลุมและชัดเจนมากนัก
๔. การออกแบบการประเมินผลการดำเนินงาน การตรวจสอบคุณภาพการให้บริการวิชาการแก่สังคม และการประเมินความสำเร็จตามวัตถุประสงค์ของแผนการบริการวิชาการ ยังไม่ครอบคลุมและชัดเจนมากนัก
๕. การกำกับติดตามแผนบริการวิชาการแก่สังคม

### แนวทางการพัฒนา

๑. คณะพุทธศาสตร์ ควรจัดทำโครงการบริการวิชาการที่เน้นการนำองค์ความรู้ในสาขาวิชา ในหลักสูตรที่คณะพุทธศาสตร์ ได้เปิดการจัดการเรียนการสอน และมีความเชี่ยวชาญ โดยออกแบบเป็นกิจกรรมหรือโครงการฯ นำไปบริการวิชาการประชาชน ชุมชน คณะสงฆ์ หรือหน่วยงานองค์กรอื่น โดยมุ่งหวังให้เกิดผลสัมฤทธิ์ที่คุ้มค่าและความเข้มแข็งแก่หน่วยงานที่ออกไปให้บริการ โดยควรเชิญตัวแทนท้องถิ่น ประชาชน ชาวบ้าน ผู้นำ ชุมชน และคณะสงฆ์จังหวัดอยุธยา หรือพื้นที่การให้บริการของคณะพุทธศาสตร์ มามีส่วนร่วมในการออกแบบกิจกรรม โครงการ หรือมาร่วมจัดทำแผนบริการวิชาการที่ตอบสนองความต้องการของผู้ใช้บริการ สังคม ชุมชน อย่างแท้จริง
๒. คณะพุทธศาสตร์ ควรมีการจัดทำแผนการใช้ประโยชน์จากการบริการวิชาการ โดยมีการระบุไว้ อย่างชัดเจนในโครงการที่จะขออนุมัติทุกโครงการว่า หลังจากการให้บริการวิชาการแก่สังคมแล้วจะเกิดประโยชน์ต่อการผู้เข้าร่วมกิจกรรม นิสิต ประชาชนทั่วไป สังคม ชุมชน คณะสงฆ์ และยังประโยชน์ต่อการเรียนการสอน การวิจัย และการทำนุบำรุงศิลปวัฒนธรรม ได้อย่างไร เพื่อให้เกิดทิศทางการให้บริการวิชาการแก่สังคมที่ชัดเจน ทั้งในระดับหลักสูตรและในระดับคณะฯ โดยกำหนดยุทธศาสตร์ กำหนดเป้าประสงค์ กำหนดตัวชี้วัด ค่าเป้าหมายของแผนบริการวิชาการ ที่สอดคล้องกับแผนยุทธศาสตร์ของคณะ รวมถึงนำข้อเสนอแนะจากรายงานสรุปโครงการบริการวิชาการปีการศึกษา 2562 มาปรับปรุงและแก้ไขโครงการเดิม ให้เหมาะสม และออกแบบโครงการบริการวิชาการใหม่ ตามสภาพสังคมที่เปลี่ยนแปลงไป
๓. การออกแบบการประเมินคุณภาพการจัดกิจกรรม โครงการบริการวิชาการแก่สังคม ควรมีช่องทางการได้ข้อมูลย้อนกลับ (feedback) ที่หลากหลายนอกเหนือจากแบบสอบถาม ควรออกแบบการได้มาซึ่งข้อมูล

เชิงคุณภาพ เพื่อให้ได้ข้อมูลเชิงลึกและทราบความต้องการที่จริงจากผู้มีส่วนได้ส่วนเสีย อาทิ ตัวแทนชุมชน ตัวแทนท้องถิ่น ประชาชนชาวบ้าน ผู้นำชุมชน และตัวแทนคณะสงฆ์ ในพื้นที่ให้บริการของคณะฯ ผ่านการสัมภาษณ์ การสนทนากลุ่ม (focus group) เป็นต้น และนำผลที่ได้มาจัดทำแผนปรับปรุงแก้ไข เพื่อให้เกิดการพัฒนาอย่างจริงจังและต่อเนื่อง รวมถึงตอบสนองความต้องการของผู้รับบริการอย่างแท้จริง

๔. คณะพุทธศาสตร์ ควรมีการกำกับ ติดตามการดำเนินงานตามแผนบริการวิชาการ รวมถึงการให้ข้อเสนอแนะเพื่อนำไปปรับปรุงในประเด็นการประเมินผลแผน โดยเฉพาะประเด็นการประเมินความสำเร็จตามวัตถุประสงค์ของแผน ผ่านคณะกรรมการทุกระดับที่เกี่ยวข้อง เช่น คณะกรรมการบริการวิชาการฯ คณะกรรมการประจำคณะฯ ตามลำดับ เพื่อให้ส่วนงานที่เกี่ยวข้อง ได้นำข้อเสนอแนะต่าง ๆ จากผู้ที่มีส่วนได้ส่วนเสีย (Stakeholder) ผ่านระบบการประเมินผลกิจกรรมโครงการ ผ่านการพิจารณาผลการประเมินผลสำเร็จทั้งในระดับกิจกรรมโครงการ และระดับแผนบริการวิชาการจากผู้ทรงคุณวุฒิ คณะกรรมการระดับต่าง ๆ และคณะกรรมการประจำคณะฯ เพื่อนำมาเป็นแนวทางในการปรับปรุงกระบวนการออกแบบสร้างสรรค์ โครงการ และแผนบริการวิชาการแก่สังคมของคณะฯ ในปีต่อไป ให้มีประสิทธิภาพ ตอบโจทย์การทำงาน สนองความต้องการของผู้รับบริการ ตอบวิสัยทัศน์ และพันธกิจของวิทยาลัย ได้อย่างมีประสิทธิภาพ

#### องค์ประกอบที่ ๔ การทำนุบำรุงศิลปะและวัฒนธรรม

##### จุดแข็ง

##### แนวทางเสริมจุดแข็ง

๑. คณะพุทธศาสตร์ ควรส่งเสริมให้เกิดความร่วมมือกับ นิสิต อาจารย์ บุคลากรและชุมชน ร่วมกิจกรรม ด้านทำนุบำรุงศิลปะและวัฒนธรรมและภูมิปัญญาท้องถิ่น และของชาติ
๒. คณะพุทธศาสตร์ สามารถสร้างเครือข่ายพันธมิตรที่มีความร่วมมือด้านศิลปวัฒนธรรมเชิงพุทธได้ทั้งในและต่างประเทศ

##### จุดที่ควรพัฒนา

๑. ควรกำหนดแผนทำนุบำรุงศิลปวัฒนธรรม เพื่อศิลปวัฒนธรรมเชิงพุทธ รวมทั้งการตระหนักรู้ อนุรักษ์และการ พัฒนาความเชื่อมโยงนิสิต ศิษย์เก่า ผู้ปกครอง และประชาชนในชุมชนพื้นที่บริการ
๒. ควรเร่งสร้างเครือข่าย ความร่วมมือ ด้านศิลปวัฒนธรรมชุมชนและองค์กร อื่นๆ
๓. การปรับแผนทำนุบำรุงศิลปวัฒนธรรม รายไตรมาส เพื่อให้สอดคล้องกับสถานการณ์ที่เปลี่ยนไป
๔. การประเมินแผนทำนุบำรุงศิลปวัฒนธรรม เพื่อนำไปสู่การกำหนดแผนทำนุบำรุงศิลปวัฒนธรรม ที่สอดคล้องกับสถานการณ์ที่เปลี่ยนไปในปีการศึกษาต่อไป

##### แนวทางปรับปรุงจุดที่ควรพัฒนาจุดที่ควรพัฒนา

คณะพุทธศาสตร์ ควรจัดโครงการหรือกิจกรรมที่จะส่งเสริม ด้านศิลปะและวัฒนธรรมให้กับนิสิตหรืออาจมี การนำงานด้านศิลปะและวัฒนธรรมไปบูรณาการ กับการเรียนการสอน นอกจากนี้ควรส่งเสริม กิจกรรม



ด้านศิลปะและวัฒนธรรมท้องถิ่นที่อยู่ใกล้มหาวิทยาลัย เช่น การจัดกิจกรรมให้นิสิตมีส่วนร่วมในการจัดกิจกรรม ส่งเสริมได้มีความรู้ความเข้าใจ ในศิลปะและวัฒนธรรมในท้องถิ่น จังหวัดอยุธยามากขึ้นเพื่อเป็นการอนุรักษ์สืบสานให้เอกลักษณ์ วัฒนธรรมที่ดีของท้องถิ่นให้คงอยู่

## องค์ประกอบที่ ๕ การบริหารจัดการ

### จุดแข็ง

--

### แนวทางเสริมจุดแข็ง

--

### จุดที่ควรพัฒนา

๑. การถ่ายทอดวิสัยทัศน์ คณะพุทธศาสตร์ได้กำหนดวิสัยทัศน์ว่า “ผลิตคนดีและคนเก่งอย่างมีสมรรถภาพ จัดการศึกษาและวิจัยอย่างมีคุณภาพ บริการวิชาการอย่างมีเอกภาพ บริหารตัวอย่างมีประสิทธิภาพ ส่งเสริมและพัฒนาศักยภาพของบุคลากรเพื่อก้าวสู่องค์กรแห่งการเรียนรู้อย่างแท้จริง” จึงควรถ่ายทอดให้บุคลากรของคณะพุทธศาสตร์ทั้งหมดเข้าใจตรงกันทั้งในแง่ของความหมายและขอบเขต

๒. การจัดทำแผนกลยุทธ์ทางการเงิน แผนบริหารความเสี่ยง แผนการจัดการความรู้ และแผนการบริหารและพัฒนาบุคลากร ให้ชัดเจน ถูกต้องในเชิงระบบเอกสาร และควรนำเสนอผู้บริหารสูงสุดของมหาวิทยาลัยเพื่อพิจารณาอนุมัติก่อนการถ่ายทอดแผนให้บุคลากรทราบและเข้าใจตรงกันอย่างทั่วถึง

๓. การติดตาม การรายงานผล และการนำผลการประเมินและข้อเสนอแนะจากคณะกรรมการของคณะพุทธศาสตร์มาปรับปรุงอย่างต่อเนื่องและเป็นเอกภาพ

### แนวทางปรับปรุงจุดที่ควรพัฒนา

๑. ควรให้คำจำกัดความของแต่ละคำสำคัญในวิสัยทัศน์ว่าหมายถึงอะไร เช่น คำว่า ผลิตคนดีและคนเก่งอย่างมีสมรรถภาพ จัดการศึกษาและวิจัยอย่างมีคุณภาพ บริการวิชาการอย่างมีเอกภาพ ฯลฯ มีขอบเขตเพียงใด เพื่อนำมาจัดทำตัวบ่งชี้วัดความก้าวหน้าในแต่ละช่วงเวลา และวัดความสำเร็จเมื่อสิ้นสุดแผนกลยุทธ์ และการที่ทราบวิสัยทัศน์ชัดเจน จะทำให้สามารถพัฒนากลยุทธ์ที่ใช้ในการขับเคลื่อนคณะพุทธศาสตร์ไปถึงเป้าหมายตามวิสัยทัศน์ที่กำหนดได้ชัดเจนยิ่งขึ้น

๒. ควรมีการกำกับดูแลทุกส่วนงานของคณะพุทธศาสตร์ให้มีความรู้และความเข้าใจในกระบวนการพัฒนาแผนกลยุทธ์ แผนกลยุทธ์ทางการเงิน แผนบริหารความเสี่ยง แผนการจัดการความรู้ และแผนการบริหารและพัฒนาบุคลากร ให้สามารถจัดทำแผนได้ถูกต้อง และสามารถนำไปสู่การปฏิบัติได้อย่างมีประสิทธิภาพ

๓. ควรพัฒนาแผนกลยุทธ์ทางการเงิน (Strategic Financial Plan) ของคณะพุทธศาสตร์ โดยเป็นแผนระยะยาวประมาณ ๕ ปี ซึ่งระบุแหล่งที่มาและแหล่งใช้ไปของทรัพยากรทางการเงิน ทั้งในส่วนของงบประมาณแผ่นดิน งบประมาณรายได้ และเงินสะสม โดยต้องจัดทำให้สอดคล้องกับแผนกลยุทธ์ของคณะ

พุทธศาสตร์ ต้องผ่านกระบวนการประเมินความต้องการทรัพยากรที่ต้องจัดหาสำหรับการดำเนินการตามกลยุทธ์แต่ละกลยุทธ์ และต้องมีการประเมินมูลค่าออกมาเป็นเงินทุนที่ต้องการใช้ในระยะเวลา ๕ ปี ซึ่งจะขับเคลื่อนให้การดำเนินการตามกลยุทธ์ของคณะพุทธศาสตร์เกิดผลสัมฤทธิ์และบรรลุผลสำเร็จตามวิสัยทัศน์ที่คณะพุทธศาสตร์กำหนด

๔. ควรพัฒนาแผนบริหารความเสี่ยง ( Risk Management: RM) และเน้นทำความเข้าใจประเด็นที่นำมาจัดการความเสี่ยงโดยวิเคราะห์ว่า ประเด็นนั้นเป็นปัญหา หรือการควบคุมภายใน หรือความเสี่ยง เพื่อหาแนวทางไปบริหารความเสี่ยงให้เป็นระบบ และมีความเสี่ยงลดลง ส่งผลให้ผลลัพธ์ของการดำเนินงานดีขึ้นจากการบริหารความเสี่ยงอย่างชัดเจน

๕. ควรพัฒนาแผนการจัดการความรู้ และให้ความรู้เพื่อสร้างความเข้าใจแก่บุคลากรภายในคณะพุทธศาสตร์เกี่ยวกับแนวทางการจัดการความรู้ (Knowledge Management: KM) และวิธีการดำเนินการด้านการจัดการความรู้ ตามที่กำหนดในแผนการจัดการความรู้ของคณะพุทธศาสตร์ ตลอดจนการจัดเก็บองค์ความรู้ที่มีคุณค่าอย่างเป็นระบบ

๖. ในการจัดทำแผนการบริหารและพัฒนาบุคลากร ควรประสานและหาแนวทางตกลงร่วมกัน ที่ชัดเจนระหว่างคณะพุทธศาสตร์กับบัณฑิตวิทยาลัย โดยให้ร่วมกันพิจารณากระบวนการต่าง ๆ ตั้งแต่การกำหนดอัตรากำลัง การคัดเลือก การเตรียมความพร้อมในการทำงาน การประเมินผลการปฏิบัติงาน การเสนอขอตำแหน่งทางวิชาการ การสนับสนุนด้านเส้นทางอาชีพของตำแหน่งงาน การสร้างแรงจูงใจ การจัดสวัสดิการ การจัดกิจกรรมเพื่อสร้างความสุขให้บุคลากร การเตรียมความพร้อมสำหรับผู้ที่จะเกษียณอายุงาน โดยพิจารณาระบบงานในเรื่องต่าง ๆ ว่าเหมาะสมหรือไม่เพียงใด ใครหรือส่วนงานได้รับผิดชอบ และควรปรับปรุงระบบงานหรือกระบวนการอย่างไร แล้วจัดทำเป็นแผนบริหารและพัฒนาบุคลากร

๗. ควรมีการกำกับติดตามการดำเนินการในด้านการพัฒนาอาจารย์และบุคลากรสายสนับสนุน ให้มีการดำเนินงานตามแผนให้ชัดเจนเป็นรายบุคคล โดยกำหนดให้อาจารย์ได้รับการพัฒนาให้มีคุณสมบัติที่ชัดเจนตามเกณฑ์มาตรฐานหลักสูตร พร้อมเป็นอาจารย์ประจำหลักสูตร อาจารย์ที่ปรึกษาวิทยานิพนธ์หรืออาจารย์ผู้สอน เป็นรายบุคคลตามแผนพัฒนารายบุคคล (Individual development plan : IDP) ส่วนบุคลากรสายสนับสนุนควรมีการส่งเสริมและสนับสนุนให้มีการพัฒนาตนตามเส้นทางแห่งความก้าวหน้าในตำแหน่งงาน (Career path) อย่างชัดเจน เพื่อสร้างขวัญและกำลังใจและสร้างความผูกพันกับองค์กร ตลอดจนมีการจัดสรรงบประมาณ เพื่อการส่งเสริมและพัฒนาอาจารย์และบุคลากรสายสนับสนุนอย่างเป็นระบบและสามารถนำสู่การปฏิบัติได้อย่างต่อเนื่อง

๘. การดำเนินงานประกันคุณภาพที่เป็นอยู่ จะเป็นการพยายามดำเนินงานให้ได้ตามเกณฑ์ ควรวิเคราะห์ระบบงานต่าง ๆ ว่าการดำเนินงานอย่างมีคุณภาพจริง ๆ นั้น ควรเป็นอย่างไร ควรมีการวัดคุณภาพของระบบงานต่าง ๆ อย่างชัดเจน ทั้งในเชิงปริมาณและเชิงคุณภาพ ซึ่งจะช่วยให้การดำเนินงานของคณะพุทธศาสตร์เป็นระบบมากขึ้น ควบคุม และวัดคุณภาพได้ดียิ่งขึ้น

๙. ควรมีการส่งเสริมให้ทำ MOU กับหน่วยงานภายนอกทั้งภายในและภายนอกประเทศ โดยเฉพาะในประเด็นที่เกี่ยวข้องกับพันธกิจของคณะพุทธศาสตร์

## ๘. ผลการประเมินโดยคณะกรรมการ ตามเกณฑ์มาตรฐาน

## ผลการประเมิน คณะกรรมการ

องค์ประกอบ	เป้าหมาย	เกณฑ์มาตรฐานที่ได้ดำเนินการแล้ว (ข้อที่)									คะแนน
		1	2	3	4	5	6	7	8	9	
องค์ประกอบ 1 การผลิตบัณฑิต											
ตัวบ่งชี้ ๑.๑ ผลการบริหารจัดการหลักสูตรโดยรวม	3.51 คะแนน	51.61 / 14									3.69
ตัวบ่งชี้ ๑.๒ อาจารย์ประจำคณะที่มีคุณวุฒิปริญญาเอก	ร้อยละ 35	$((40 \times 100) / 58) \times 5 / 40$									5
ตัวบ่งชี้ ๑.๓ อาจารย์ประจำคณะที่ดำรงตำแหน่งทางวิชาการ	ร้อยละ 45	$((26 \times 100) / 58) \times 5 / 60$									3.74
ตัวบ่งชี้ ๑.๔ จำนวนนักศึกษาเต็มเวลาเทียบเท่าต่อจำนวนอาจารย์ประจำ	ร้อยละ 5	$((939.93/58)-25) \times 100 / 25$									5
ตัวบ่งชี้ ๑.๕ การบริการนักศึกษาระดับปริญญาตรี	6 ข้อ	✓	✓	✓	✗	✗	✓				3
ตัวบ่งชี้ ๑.๖ กิจกรรมนักศึกษาระดับปริญญาตรี	6 ข้อ	✓	✓	✓	✗	✗	✗				3
ตัวบ่งชี้ ๑.๗ หลักสูตรปรับปรุง หรือหลักสูตรใหม่ หรือหลักสูตรไม่มีปริญญา (non degree) ที่เป็นหลักสูตรบูรณาการระหว่างศาสตร์ หรือหลักสูตร ๒ ปริญญา หรือหลักสูตรข้ามสถาบัน มีผลลัพธ์การเรียนรู้ด้านบุคคลผู้มีความรู้ ด้านผู้ร่วมสร้างสรรค์นวัตกรรมและด้านพลเมืองที่เข้มแข็ง	ร้อยละ 40										0
ตัวบ่งชี้ ๑.๘ ผลการประเมินบัณฑิตปริญญาตรีที่มีคุณลักษณะบัณฑิตที่พึงประสงค์ สอบผ่านภาษาอังกฤษและเทคโนโลยีสารสนเทศ	3.51 คะแนน	33.32 / 7									4.76
องค์ประกอบ 2 การวิจัย											
ตัวบ่งชี้ ๒.๑ ระบบและกลไกการบริหารและพัฒนา งานวิจัยหรืองานสร้างสรรค์	6 ข้อ	✓	✓	✓	✓	✓	✓				5
ตัวบ่งชี้ ๒.๒ เงินสนับสนุนงานวิจัยและงานสร้างสรรค์	25,000 บาท	$((2000000 / 58) \times 5) / 25000$									5

องค์ประกอบ	เป้าหมาย	เกณฑ์มาตรฐานที่ได้ดำเนินการแล้ว (ข้อที่)									คะแนน
		1	2	3	4	5	6	7	8	9	
ตัวบ่งชี้ ๒.๓ ผลงานทางวิชาการของอาจารย์ประจำและนักวิจัย	ร้อยละ 20	(((18.6 × 100) / 58) × 5) / 20									5
ตัวบ่งชี้ ๒.๔ งานวิจัยพัฒนาองค์ความรู้หรือนวัตกรรมทางพระพุทธศาสนาที่มีการนำไปใช้ประโยชน์	ร้อยละ 40	(((2 × 100) / 4) × 5) / 50									5
องค์ประกอบ 3 การบริการวิชาการ											
ตัวบ่งชี้ ๓.๑ การบริการวิชาการแก่สังคม	6 ข้อ	✓	✗	✓	✓	✓	✓				4
ตัวบ่งชี้ ๓.๒ ผลการบริการวิชาการที่เสริมสร้างความเข้มแข็งแก่ชุมชน	1 ชุมชน										0
องค์ประกอบ 4 การทำนุบำรุงศิลปะและวัฒนธรรม											
ตัวบ่งชี้ ๔.๑ ระบบและกลไกการทำนุบำรุงศิลปะและวัฒนธรรม	6 ข้อ	✓	✓	✓	✓	✗	✓	✗			3
ตัวบ่งชี้ ๔.๒ ผลของการสืบสาน รักษาและต่อยอดศิลปวัฒนธรรมทางพระพุทธ ศาสนาแบบสร้างสรรค์	1 วัด/ ชุมชน										0
องค์ประกอบ 5 การบริหารจัดการ											
ตัวบ่งชี้ ๕.๑ การบริหารของคณะเพื่อการกำกับติดตามผลลัพธ์ตามพันธกิจ กลุ่มสถาบัน และเอกลักษณ์ของคณะ	6 ข้อ	✓	✓	✓	✓	✗	✗	✓			3
ตัวบ่งชี้ ๕.๒ ระบบกำกับการประกันคุณภาพหลักสูตร	6 ข้อ	✓	✓	✓	✓	✓	✓				5
ตัวบ่งชี้ ๕.๓ ผลการดำเนินการเครือข่ายความร่วมมือในประเทศหรือต่างประเทศ	ร้อยละ 75	(((1 × 100) / 1) × 5) / 100									5
ตัวบ่งชี้ ๕.๔ ผลงานด้านการศึกษา วิจัย บริการวิชาการ และทำนุบำรุงศิลป วัฒนธรรมที่ได้รับรางวัลระดับชาติหรือนานาชาติ	6 ผลงาน										4

#### ๙. ภาคผนวก

๙.๑ กำหนดการตรวจประเมินคุณภาพการศึกษาภายในผ่านระบบการประชุมออนไลน์

วันที่ ๑๘ สิงหาคม พ.ศ. ๒๕๖๔

เวลา	กิจกรรม
๐๘.๐๐ – ๐๘.๓๐ น.	คณะกรรมการตรวจประเมินคุณภาพการศึกษาภายใน ประชุมเตรียมความพร้อม และวางแผนการตรวจประเมินผ่านห้องประชุมออนไลน์
๐๘.๔๕ น.	ผู้บริหาร คณาจารย์ เจ้าหน้าที่ คณะพุทธศาสตร์ และคณะกรรมการพร้อมกันที่ห้องประชุมออนไลน์
๐๙.๑๕ – ๑๐.๑๐ น.	พระเทพวัชรอาจารย์,รศ.ดร.คณบดีคณะพุทธศาสตร์ นำบูชาพระรัตนตรัย - ประธานกรรมการแนะนำคณะกรรมการ และชี้แจงวัตถุประสงค์ของการตรวจประเมิน - ผู้บริหาร คณะพุทธศาสตร์ สรุปผลการดำเนินงานที่โดดเด่นตามพันธกิจ ๔ ด้าน
๑๐.๐๐ – ๑๐.๓๐ น.	คณะกรรมการสัมภาษณ์ พระเทพวัชรอาจารย์,รศ.ดร. คณบดีคณะพุทธศาสตร์
๑๐.๓๐ – ๑๑.๓๐ น.	ตรวจเอกสารและสัมภาษณ์ผู้รับผิดชอบแต่ละองค์ประกอบผ่านห้องประชุมออนไลน์ รศ.ดร.สุวิทย์ ภาณุจारी ประธานกรรมการ รับผิดชอบองค์ประกอบที่ ๕ การบริหารจัดการ พระครูศรีปัญญาวิกรม ,ผศ.ดร. กรรมการ รับผิดชอบองค์ประกอบที่ ๑ การผลิตบัณฑิต พระใบฎีกาสุพพต ตปสีโล,ผศ. กรรมการ รับผิดชอบองค์ประกอบที่ ๒ การวิจัย พระมหาวิเชียร วชิรธมโม กรรมการ รับผิดชอบองค์ประกอบที่ ๔ การทำนุบำรุงศิลปะ และวัฒนธรรม อ.สกุณา คงจันทร์ กรรมการและเลขานุการ รับผิดชอบองค์ประกอบที่ ๓ การบริการวิชาการ
๑๑.๓๐ น.	ฉันภัตตาหารเพลและรับประทานอาหารกลางวัน
๑๓.๐๐ – ๑๔.๐๐ น.	คณะกรรมการสัมภาษณ์ผู้บริหาร (รองคณบดีฝ่ายบริหาร ,รองคณบดีฝ่ายวิชาการ ,หัวหน้าภาค ผู้อำนวยการหลักสูตร ) ผ่านห้องประชุมออนไลน์
๑๔.๐๐ – ๑๔.๔๕ น.	สัมภาษณ์ ผ่านห้องประชุมออนไลน์ (แบ่งกลุ่มตามรายองค์ประกอบ) กลุ่มที่ ๑ รศ.ดร.สุวิทย์ ภาณุจारी, พระครูศรีปัญญาวิกรม ,ผศ.ดร. สัมภาษณ์ อาจารย์ และนักวิจัย กลุ่มที่ ๒ พระใบฎีกาสุพพจน์ ตปสีโล,ผศ., พระมหาวิเชียร วชิรธมโม สัมภาษณ์ นิสิต / ศิษย์เก่า
๑๔.๔๕ -๑๕.๓๐	กลุ่มที่ ๓ รศ.ดร.สุวิทย์ ภาณุจारी, พระครูศรีปัญญาวิกรม ,ผศ.ดร. สัมภาษณ์ เลขานุการคณะฯ,เจ้าหน้าที่สายปฏิบัติการ กลุ่มที่ ๔ พระใบฎีกาสุพพจน์ ตปสีโล,ผศ, พระมหาวิเชียร วชิรธมโม สัมภาษณ์ ผู้ใช้บัณฑิต
๑๕.๓๐ – ๑๗.๐๐ น.	ตรวจเอกสารและสัมภาษณ์ผู้รับผิดชอบแต่ละองค์ประกอบผ่านห้องประชุมออนไลน์ (ต่อ)

วันที่ ๑๙ สิงหาคม พ.ศ. ๒๕๖๔

เวลา	กิจกรรม
๐๘.๓๐ - ๐๙.๐๐ น.	คณะกรรมการตรวจประเมินคุณภาพการศึกษาภายใน ประชุมเตรียมความพร้อมและวางแผนการตรวจประเมินผ่านห้องประชุมออนไลน์ (ต่อ)
๐๙.๐๐ - ๑๑.๓๐ น.	ตรวจเอกสารและสัมภาษณ์ผู้รับผิดชอบแต่ละองค์ประกอบผ่านห้องประชุมออนไลน์ (ต่อ)
๑๑.๓๐ น.	ฉันภัตตาหารเพลและรับประทานอาหารกลางวัน
๑๓.๐๐ - ๑๗.๐๐ น.	ตรวจเอกสารและสัมภาษณ์ผู้รับผิดชอบแต่ละองค์ประกอบผ่านห้องประชุมออนไลน์ (ต่อ)

วันที่ ๒๐ สิงหาคม พ.ศ. ๒๕๖๔

เวลา	กิจกรรม
๐๘.๓๐ - ๐๙.๐๐ น.	คณะกรรมการตรวจประเมินคุณภาพการศึกษาภายใน ประชุมเตรียมความพร้อมและวางแผนการตรวจประเมินผ่านห้องประชุมออนไลน์ (ต่อ)
๐๙.๐๐ - ๑๑.๓๐ น.	ตรวจเอกสารและสัมภาษณ์ผู้รับผิดชอบแต่ละองค์ประกอบผ่านห้องประชุมออนไลน์ (ต่อ)
๑๑.๓๐ น.	ฉันภัตตาหารเพลและรับประทานอาหารกลางวัน
๑๓.๐๐ - ๑๕.๐๐ น.	คณะกรรมการตรวจประเมินคุณภาพการศึกษาภายใน ประชุมสรุปผลการประเมินและจัดทำ รายงานผลการประเมินผ่านห้องประชุมออนไลน์ เพื่อเตรียมนำเสนอแก่ คณะพุทธศาสตร์
๑๕.๐๐ - ๑๗.๐๐ น.	นำเสนอผลการประเมินแก่ผู้บริหาร คณะพุทธศาสตร์ ด้วยวาจาผ่านห้องประชุม ออนไลน์

๙.๒ ข้อมูลพื้นฐาน (ที่ผ่านการปรับแก้โดยคณะกรรมการ)

ข้อมูลพื้นฐาน ( Common Data Set )

ที่	ข้อมูลพื้นฐาน	จำนวน
องค์ประกอบ 1 การผลิตบัณฑิต		
ตัวบ่งชี้ ๑.๑ ผลการบริหารจัดการหลักสูตรโดยรวม		
1	ผลรวมค่าคะแนนประเมินของทุกหลักสูตร	51.61
2	จำนวนหลักสูตรที่เปิดสอนทั้งหมด	14
3	---ระดับปริญญาตรี	0
4	---ระดับ ป.บัณฑิต	0
5	---ระดับปริญญาโท	0
6	---ระดับ ป.บัณฑิตชั้นสูง	0
7	---ระดับปริญญาเอก	0
8	---จำนวนศูนย์จัดการศึกษาออกสถานที่ตั้งทั้งหมด	0
9	จำนวนหลักสูตรที่จัดการเรียนการสอนนอกสถานที่ตั้ง	0
10	---ระดับปริญญาตรี	0

ที่	ข้อมูลพื้นฐาน	จำนวน
11	---ระดับ ป.บัณฑิต	0
12	---ระดับปริญญาโท	0
13	---ระดับ ป.บัณฑิตชั้นสูง	0
14	---ระดับปริญญาเอก	0
ตัวบ่งชี้ ๑.๒ อาจารย์ประจำคณะที่มีคุณวุฒิปริญญาเอก		
1	จำนวนอาจารย์ประจำทั้งหมด รวมทั้งที่ปฏิบัติงานจริงและลาศึกษาต่อ	58
2	---จำนวนอาจารย์ประจำทั้งหมดที่ปฏิบัติงานจริงและลาศึกษาต่อ วุฒิปริญญาตรีหรือเทียบเท่า	0
3	---จำนวนอาจารย์ประจำทั้งหมดที่ปฏิบัติงานจริงและลาศึกษาต่อ วุฒิปริญญาโทหรือเทียบเท่า	0
4	---จำนวนอาจารย์ประจำทั้งหมดที่ปฏิบัติงานจริงและลาศึกษาต่อ วุฒิปริญญาเอกหรือเทียบเท่า	40
ตัวบ่งชี้ ๑.๓ อาจารย์ประจำคณะที่ดำรงตำแหน่งทางวิชาการ		
1	จำนวนอาจารย์ประจำทั้งหมดที่ดำรงตำแหน่งอาจารย์ (ไม่มีตำแหน่งทางวิชาการ)	0
2	---จำนวนอาจารย์ประจำ (ที่ไม่มีตำแหน่งทางวิชาการ) ที่มีวุฒิปริญญาตรี หรือเทียบเท่า	0
3	---จำนวนอาจารย์ประจำ (ที่ไม่มีตำแหน่งทางวิชาการ) ที่มีวุฒิปริญญาโท หรือเทียบเท่า	12
4	---จำนวนอาจารย์ประจำ (ที่ไม่มีตำแหน่งทางวิชาการ) ที่มีวุฒิปริญญาเอก หรือเทียบเท่า	20
5	จำนวนอาจารย์ประจำทั้งหมดที่ดำรงตำแหน่งผู้ช่วยศาสตราจารย์	0
6	---จำนวนอาจารย์ประจำตำแหน่งผู้ช่วยศาสตราจารย์ ที่มีวุฒิปริญญาตรี หรือเทียบเท่า	0
7	---จำนวนอาจารย์ประจำตำแหน่งผู้ช่วยศาสตราจารย์ ที่มีวุฒิปริญญาโท หรือเทียบเท่า	6
8	---จำนวนอาจารย์ประจำตำแหน่งผู้ช่วยศาสตราจารย์ ที่มีวุฒิปริญญาเอก หรือเทียบเท่า	15
9	จำนวนอาจารย์ประจำทั้งหมดที่ดำรงตำแหน่งรองศาสตราจารย์	0
10	---จำนวนอาจารย์ประจำตำแหน่งรองศาสตราจารย์ ที่มีวุฒิปริญญาตรี หรือเทียบเท่า	0
11	---จำนวนอาจารย์ประจำตำแหน่งรองศาสตราจารย์ ที่มีวุฒิปริญญาโท หรือเทียบเท่า	0
12	---จำนวนอาจารย์ประจำตำแหน่งรองศาสตราจารย์ ที่มีวุฒิปริญญาเอก หรือเทียบเท่า	5
13	จำนวนอาจารย์ประจำทั้งหมดที่ดำรงตำแหน่งศาสตราจารย์	0
14	---จำนวนอาจารย์ประจำตำแหน่งศาสตราจารย์ ที่มีวุฒิปริญญาตรี หรือเทียบเท่า	0
15	---จำนวนอาจารย์ประจำตำแหน่งศาสตราจารย์ ที่มีวุฒิปริญญาโท หรือเทียบเท่า	0
16	---จำนวนอาจารย์ประจำตำแหน่งศาสตราจารย์ ที่มีวุฒิปริญญาเอก หรือเทียบเท่า	0
17	จำนวนอาจารย์ประจำที่ดำรงตำแหน่งทางวิชาการทั้งหมด	26
ตัวบ่งชี้ ๑.๔ จำนวนนักศึกษาเต็มเวลาเทียบเท่าต่อจำนวนอาจารย์ประจำ		
1	จำนวนนักศึกษาปัจจุบันทั้งหมดทุกระดับการศึกษา	0

ที่	ข้อมูลพื้นฐาน	จำนวน
2	---จำนวนนักศึกษาปัจจุบันทั้งหมด - ระดับปริญญาตรี	0
3	---จำนวนนักศึกษาปัจจุบันทั้งหมด - ระดับ ป.บัณฑิต	0
4	---จำนวนนักศึกษาปัจจุบันทั้งหมด - ระดับปริญญาโท	0
5	---จำนวนนักศึกษาปัจจุบันทั้งหมด - ระดับ ป.บัณฑิตชั้นสูง	0
6	---จำนวนนักศึกษาปัจจุบันทั้งหมด - ระดับปริญญาเอก	0
7	จำนวนนักศึกษาเต็มเวลาเทียบเท่า (FTES) รวมทุกหลักสูตร	939.93
8	---ระดับอนุปริญญา	0
9	---ระดับปริญญาตรี	784.23
10	---ระดับ ป.บัณฑิต	0
11	---ระดับปริญญาโท	72.9
12	---ระดับ ป.บัณฑิตชั้นสูง	0
13	---ระดับปริญญาเอก	82.8
ตัวบ่งชี้ ๑.๕ การบริการนักศึกษาระดับปริญญาตรี		
ตัวบ่งชี้ ๑.๖ กิจกรรมนักศึกษาระดับปริญญาตรี		
ตัวบ่งชี้ ๑.๗ หลักสูตรปรับปรุง หรือหลักสูตรใหม่ หรือหลักสูตรไม่มีปริญญา (non degree) ที่เป็นหลักสูตรบูรณาการระหว่างศาสตร์ หรือหลักสูตร ๒ ปริญญา หรือหลักสูตรข้ามสถาบัน มีผลลัพธ์การเรียนรู้ด้านบุคคลผู้มีความรู้ ด้านผู้ร่วมสร้างสรรค์นวัตกรรมและ ด้านพลเมืองที่เข้มแข็ง		
1	จำนวนหลักสูตรปรับปรุง หรือหลักสูตรใหม่ หรือหลักสูตรไม่มีปริญญา (non degree) ที่มีการบูรณาการระหว่างศาสตร์ หลักสูตร ๒ ปริญญาและหลักสูตรข้ามสถาบัน มีผลลัพธ์การเรียนรู้ของคณะ วิทยาเขตหรือวิทยาลัย	0
2	จำนวนหลักสูตรประกาศนียบัตร ปริญญาตรี ปริญญาโทและปริญญาเอกที่เปิดสอนทั้งหมดของคณะ วิทยาเขตหรือวิทยาลัย	18
ตัวบ่งชี้ ๑.๘ ผลการประเมินบัณฑิตปริญญาตรีที่มีคุณลักษณะบัณฑิตที่พึงประสงค์ สอบผ่านภาษาอังกฤษและเทคโนโลยีสารสนเทศ		
1	ผลรวมคะแนนประเมินบัณฑิตปริญญาตรีทุกหลักสูตรที่มีคุณลักษณะบัณฑิตที่พึงประสงค์ของมหาวิทยาลัย มีทักษะภาษาอังกฤษ และเทคโนโลยีสารสนเทศ ตามเกณฑ์ที่มหาวิทยาลัยกำหนด	33.32
2	จำนวนหลักสูตรปริญญาตรีทั้งหมดของคณะ วิทยาเขตหรือวิทยาลัย	7
องค์ประกอบ 2 การวิจัย		
ตัวบ่งชี้ ๒.๑ ระบบและกลไกการบริหารและพัฒนางานวิจัยหรืองานสร้างสรรค์		
ตัวบ่งชี้ ๒.๒ เงินสนับสนุนงานวิจัยและงานสร้างสรรค์		



ที่	ข้อมูลพื้นฐาน	จำนวน
1	จำนวนเงินสนับสนุนงานวิจัยจากภายในและภายนอกทั้งหมด	2000000
2	อาจารย์ประจำและนักวิจัยทั้งหมด (ไม่นับผู้ลาศึกษาต่อ)	58
3	จำนวนเงินสนับสนุนงานวิจัยหรืองานสร้างสรรค์จากภายในสถาบัน	0
4	จำนวนเงินสนับสนุนงานวิจัยหรืองานสร้างสรรค์จากภายนอกสถาบัน	0
5	จำนวนอาจารย์ประจำที่ปฏิบัติงานจริง (ไม่นับรวมผู้ลาศึกษาต่อ)	58
6	จำนวนนักวิจัยประจำที่ปฏิบัติงานจริง (ไม่นับรวมผู้ลาศึกษาต่อ)	0
7	จำนวนอาจารย์ประจำที่ลาศึกษาต่อ	0
8	จำนวนนักวิจัยประจำที่ลาศึกษาต่อ	0
9	จำนวนอาจารย์ประจำและนักวิจัยทั้งหมด	58
ตัวบ่งชี้ ๒.๓ ผลงานทางวิชาการของอาจารย์ประจำและนักวิจัย		
1	ผลรวมถ่วงน้ำหนักของผลงานวิชาการ/ผลงานสร้างสรรค์ ของอาจารย์ประจำ	17.8
2	จำนวนบทความวิจัยหรือบทความวิชาการที่ตีพิมพ์	0
3	---บทความวิจัยหรือบทความวิชาการฉบับสมบูรณ์ที่ตีพิมพ์ในรายงานสืบเนื่องจากการประชุมวิชาการระดับชาติ (๐.๒)	0
4	---บทความวิจัยหรือบทความวิชาการฉบับสมบูรณ์ที่ตีพิมพ์ในรายงานสืบเนื่องจากการประชุมวิชาการระดับนานาชาติ หรือในวารสารทางวิชาการระดับชาติที่ไม่อยู่ในฐานข้อมูล ตามประกาศ ก.พ.อ. หรือระเบียบคณะกรรมการการอุดมศึกษาว่าด้วย หลักเกณฑ์การพิจารณาวารสารทางวิชาการสำหรับการเผยแพร่ผลงานทางวิชาการ พ.ศ.2556 แต่สถาบันนำเสนอสภาสถาบันอนุมัติและจัดทำเป็นประกาศให้ทราบเป็นการทั่วไป และแจ้งให้ กพอ./กกอ.ทราบภายใน 30 วันนับแต่วันที่ออกประกาศ (๐.๔)	0
5	---ผลงานที่ได้รับการจดอนุสิทธิบัตร (๐.๔)	0
6	---บทความวิจัยหรือบทความวิชาการฉบับสมบูรณ์ที่ตีพิมพ์ในวารสารทางวิชาการที่ปรากฏในฐานข้อมูล TCI กลุ่มที่ 2 (๐.๖)	0
7	---บทความวิจัยหรือบทความวิชาการฉบับสมบูรณ์ที่ตีพิมพ์ในวารสารทางวิชาการระดับนานาชาติที่ไม่อยู่ในฐานข้อมูล ตามประกาศ ก.พ.อ. หรือระเบียบคณะกรรมการการอุดมศึกษาว่าด้วย หลักเกณฑ์การพิจารณาวารสารทางวิชาการสำหรับการเผยแพร่ผลงานทางวิชาการ พ.ศ. 2556 แต่สถาบันนำเสนอสภาสถาบันอนุมัติและจัดทำเป็นประกาศให้ทราบเป็นการทั่วไป และแจ้งให้ กพอ./กกอ.ทราบภายใน 30 วันนับแต่วันที่ออกประกาศ (ซึ่งไม่อยู่ใน Beall's list) หรือตีพิมพ์ในวารสารวิชาการที่ปรากฏในฐานข้อมูล TCI กลุ่มที่ 1 (๐.๘)	0
8	---บทความวิจัยหรือบทความวิชาการฉบับสมบูรณ์ที่ตีพิมพ์ในวารสารทางวิชาการระดับนานาชาติที่ปรากฏในฐานข้อมูลระดับนานาชาติตามประกาศ ก.พ.อ. หรือระเบียบคณะกรรมการ	0

ที่	ข้อมูลพื้นฐาน	จำนวน
	การอุดมศึกษา ว่าด้วยหลักเกณฑ์การพิจารณาวารสารทางวิชาการสำหรับการเผยแพร่ผลงานทางวิชาการ พ.ศ.2556 (๑.๐๐)	
9	---ผลงานได้รับการจดสิทธิ (๑.๐๐)	0
10	---ผลงานวิชาการรับใช้สังคมที่ได้รับการประเมินผ่านเกณฑ์การขอตำแหน่งทางวิชาการแล้ว (๑.๐๐)	0
11	---ผลงานวิจัยที่หน่วยงานหรือองค์กรระดับชาติว่าจ้างให้ดำเนินการ (๑.๐๐)	0
12	---ผลงานค้นพบพันธุ์พืช พันธุ์สัตว์ ที่ค้นพบใหม่และได้รับการจดทะเบียน (๑.๐๐)	0
13	---ตำราหรือหนังสือหรืองานแปลที่ได้รับการประเมินผ่านเกณฑ์การขอตำแหน่งทางวิชาการแล้ว (๑.๐๐)	0
14	---ตำราหรือหนังสือหรืองานแปลที่ผ่านการพิจารณาตามหลักเกณฑ์การประเมินตำแหน่งทางวิชาการ แต่ไม่นำมาขอรับการประเมินตำแหน่งทางวิชาการ (๑.๐๐)	0
15	---งานสร้างสรรค์ที่มีการเผยแพร่สู่สาธารณะในลักษณะใดลักษณะหนึ่ง หรือผ่านสื่ออิเล็กทรอนิกส์ online	0
16	---งานสร้างสรรค์ที่ได้รับการเผยแพร่ในระดับสถาบัน	0
17	---งานสร้างสรรค์ที่ได้รับการเผยแพร่ในระดับชาติ	0
18	---งานสร้างสรรค์ที่ได้รับการเผยแพร่ในระดับความร่วมมือระหว่างประเทศ	0
19	---งานสร้างสรรค์ที่ได้รับการเผยแพร่ในระดับภูมิภาคอาเซียน	0
20	---งานสร้างสรรค์ที่ได้รับการเผยแพร่ในระดับนานาชาติ	0
ตัวบ่งชี้ ๒.๔ งานวิจัยพัฒนาองค์ความรู้หรือนวัตกรรมทางพระพุทธศาสนาที่มีการนำไปใช้ประโยชน์		
1	งานวิจัยพัฒนาองค์ความรู้หรือนวัตกรรมทางพระพุทธศาสนาที่นำไปใช้ประโยชน์	2
2	จำนวนงานวิจัยทั้งหมดของคณะ วิทยาเขตหรือวิทยาลัย	4
องค์ประกอบ 3 การบริการวิชาการ		
ตัวบ่งชี้ ๓.๑ การบริการวิชาการแก่สังคม		
ตัวบ่งชี้ ๓.๒ ผลการบริการวิชาการที่เสริมสร้างความเข้มแข็งแก่ชุมชน		
1	จำนวนชุมชนที่คณะ วิทยาเขตหรือวิทยาลัยให้บริการวิชาการ จนเกิดเป็นชุมชนเข้มแข็ง	0
องค์ประกอบ 4 การทำนุบำรุงศิลปะและวัฒนธรรม		
ตัวบ่งชี้ ๔.๑ ระบบและกลไกการทำนุบำรุงศิลปะและวัฒนธรรม		
ตัวบ่งชี้ ๔.๒ ผลของการสืบสาน รักษาและต่อยอดศิลปวัฒนธรรมทางพระพุทธ ศาสนาแบบสร้างสรรค์		
1	จำนวนวัดหรือชุมชนได้รับสืบสาน รักษาและต่อยอดศิลปวัฒนธรรมทางพระพุทธศาสนาแบบสร้างสรรค์	0

ที่	ข้อมูลพื้นฐาน	จำนวน
องค์ประกอบ 5 การบริหารจัดการ		
ตัวบ่งชี้ ๕.๑ การบริหารของคณะเพื่อกำกับติดตามผลลัพธ์ตามพันธกิจ กลุ่มสถาบัน และเอกลักษณ์ของคณะ		
ตัวบ่งชี้ ๕.๒ ระบบกำกับการประกันคุณภาพหลักสูตร		
ตัวบ่งชี้ ๕.๓ ผลการดำเนินการเครือข่ายความร่วมมือในประเทศหรือต่างประเทศ		
1	ข้อตกลงความร่วมมือในประเทศหรือต่างประเทศที่มีการปฏิบัติที่ชัดเจน	1
2	จำนวนข้อตกลงการร่วมมือในประเทศหรือต่างประเทศของคณะ วิทยาเขตหรือวิทยาลัย	1
ตัวบ่งชี้ ๕.๔ ผลงานด้านการศึกษา วิจัย บริการวิชาการและทำนุบำรุงศิลป วัฒนธรรมที่ได้รับรางวัลระดับชาติหรือนานาชาติ		
1	จำนวนผลงานด้านการศึกษา วิจัย บริการวิชาการและทำนุบำรุงศิลปวัฒนธรรม ที่ได้รับ รางวัลระดับชาติหรือนานาชาติ	6